

2023년도 문화재위원회

제10차 사적분과위원회 회의록

- ▣ 회의일시 : 2023. 10. 11. (수요일), 14:00 ~ 18:40
- ▣ 장 소 : 정부대전청사 1동 906호 대회의실
- ▣ 출석위원 : 이승용, 김길식, 김영심, 김재홍, 김충식,
박종익, 성정용, 신웅주, 유병권, 유재춘,
윤용혁, 윤주, 이순희, 홍보식(이상 14명)
- ▣ 심의내용 및 의결사항 : 이하 자료와 같음

목 차

【심의사항】

1	서울 풍납동 토성 문화재구역 추가 지정	(공 개)
2	서울 청계천 유적 내외 등 수도권광역급행철도(GTX) B노선 건설	(공 개)
3	서울 방이동 고분군 내 북편 출입구 및 데크 설치 등	(공 개)
4	서울 문묘와 성균관 주변 공동주택 및 근린생활시설 신축	(공 개)
5	고령 지산동 고분군 주변 기념표지석 설치	(공 개)
6	고령 지산동 고분군 주변 야간경관조명 설치	(공 개)
7	용인 서리 고려백자 요지 주변 단독주택단지 부지 조성	(공 개)
8	양산 북정리 고분군 주변 공원 조성	(공 개)
9	부산 동삼동 패총 주변 해양낚시복합타운 조성	(공 개)
10	강화 삼랑성 보호구역 내 전등사 죽림다원 주변정비(화장실, 석축 및 담장 개보수 등)	(공 개)
11	강화 삼랑성 보호구역 내 전등사 관해암 주변정비(석축 및 담장 개보수 등)	(공 개)
12	강화 삼랑성 보호구역 내외 전등사 정화조 및 오폐수 처리장 철거 후 폐쇄	(공 개)
13	강화 삼랑성 보호구역 내 전등사 전통문화교육관 건립	(공 개)
14	청주 상당산성 내외 진입로 확장	(공 개)
15	장성 필암서원 내외 식생정비 및 주차장 이설 등	(공 개)
16	홍성 홍주읍성 내외 바비큐 축제 행사 개최	(공 개)
17	고양 행주산성 내 성곽모형 및 이정표 설치	(공 개)
18	연천 전곡리 유적 내 조형물 설치	(공 개)
19	함안 말이산 고분군 주변 태양광발전시설 설치	(공 개)
20	함안 말이산 고분군 주변 단독주택 신축	(공 개)
21	장성 필암서원 주변 가로숲길 조성	(공 개)
22	서산 해미읍성 주변 단독주택 부지 조성	(공 개)
23	아산 이충무공묘 주변 공장 신축 부지 조성	(공 개)
24	강화 외성 주변 우량농지 조성	(공 개)

25	고성 건봉사지 주변 건축행위 등에 관한 허용기준 마련	(공 개)
26	고성 문암리 유적 주변 건축행위 등에 관한 허용기준 조정	(공 개)
27	영월 정양산성 주변 건축행위 등에 관한 허용기준 조정	(공 개)
28	원주 거둔사지, 원주 강원감영 주변 건축행위 등에 관한 허용기준 조정	(공 개)
29	강릉 대도호부 관아, 강릉 굴산사지, 강릉 초당동 유적 주변 건축행위 등에 관한 허용기준 조정	(공 개)
【검토사항】		
30	익산 미륵사지 내외 노후 관리사 개축사업 기본계획 검토	(공 개)
【보고사항】		
31	남원 만인의총 내 화장실, 주차장 및 관리소 등 건립 보고	(공 개)
32	국가지정문화재 현상변경 등 처리 보고	(공 개)

【 심의사항 】

안건번호 사적 2023-10-001

1. 서울 풍납동 토성 문화재구역 추가 지정

가. 제안사항

서울특별시 송파구 소재 사적 「서울 풍납동 토성」의 문화재구역 추가 지정 사항을 부의하오니 심의하여 주시기 바랍니다.

나. 제안사유

- 서울 풍납동 토성 내 403-15번지(170.9m²)를 사적으로 추가 지정하는 사항임.
 - 추가 지정 예고기간동안 별도 접수 의견 없음.(문화재청 공고 제2023-310호 (2023.08.16.))

다. 주요내용

- (1) 신청인 : ○○○
- (2) 대상문화재명 : 서울시 풍납동 토성(사적 / 1963.01.21. 지정)
 - 소재지 : 서울시 송파구 풍납동 일원
- (3) 신청내용
 - 기존 지정 면적 : 1,516필지, 410,356.3m²
 - 추가지정 : 1필지, 170.9m²(풍납동 403-15)
 - 추가지정 후 면적 : 1,517필지, 410,527.2m²
- (4) 사유
 - 지정사유 : 「풍납토성 보존·관리 종합계획(2023)」에 따라 풍납토성 내 보존구역(Ⅱ권역)에 위치하고 있어 향후 풍납토성 정비에 중요한 지역이므로 사적 지정 필요

라. 참고사항

- (1) 국립문화재연구소 검토의견('23.07.27.)
 - (풍납동 403-15) 해당 지역은 서울 풍납토성 보존구역 내 Ⅱ권역(지정·매입 필요권역)으로 추가 사적 지정이 타당하다고 판단됨.

마. 의결사항

- 원안가결
- 의결정족사항 : 출석 14명 / 원안가결 14명

서울 풍납동 토성 사적 추가 지정 지번별 면적조서

연번	소재지	지번	지목	지번면적 (㎡)	신청면적 (㎡)	소유자	소유자주소
1	서울시 송파구 풍납동	403-15	대	170.9	170.9		

2. 서울 청계천 유적 내외 등 수도권광역급행철도(GTX) B노선 건설

가. 제안사항

서울특별시 종로구 소재 사적 「서울 청계천 유적(광통교지, 수표교지와 오간수문지)」 내외와 사적 「서울 한양도성」 주변 연결유적지 수도권 광역급행철도 B노선(용산~상봉) 건설 사업을 위하여 국가지정문화재 현상변경 등 허가 신청한 사항을 부의하오니 심의하여 주시기 바랍니다.

나. 제안사유

- 서울 청계천 유적(광통교지, 수표교지와 오간수문지) 내외 및 서울 한양도성 연결유적지의 지하부분을 관통하여 수도권광역급행철도(GTX) B노선 건설을 하고자 신청한 사항임
- * 「문화재보호법시행령」 제21조의2(국가지정문화재 등의 현상변경 등의 행위) 제2항제3호 : 국가지정문화재와 연결된 유적지를 훼손함으로써 국가지정문화재 보존에 영향을 미칠 우려가 있는 행위

다. 주요내용

- (1) 신청인 : ○○○
- (2) 대상문화재명 : 서울 청계천 유적(광통교지, 수표교지와 오간수문지)(사적 / 2005.03.25. 지정), 서울 한양도성(사적 / 1963.01.21. 지정)
 - 소재지 : 서울시 종로구 외, 중구
- (3) 신청내용<수도권광역급행철도(GTX) B노선 건설>
 - 위치 : 서울시 용산구 동자동~성동구 상왕십리동 일원
 - 서울 청계천 유적(광통교지, 수표교지와 오간수문지){문화재구역, 1구역 (건축물 높이 서울특별시 도시·주거환경정비기본계획에 따라 처리)}
 - 서울 한양도성 연결유적지(승례문 주변 한양도성에서 약 400m 이격, 홍인지문 주변 한양도성에서 약 155m 이격)
 - 사업내용
 - 총연장 : 제2공구 5.76km(GTX-B노선 용산~상봉간 19.9km)

- 사업기간 : 2022~2030년
- 구조물 : 터널 5.56km/ 서울역(정거장) 0.20km/ 환기구 2개소
- 부설심도 : 지하 46.8m~77.1m

라. 참고사항

(1) 서울시 문화재 보존 영향 여부 검토결과

- 위원1 : 본 건은 문화재 보존지역의 지하사업으로 대심도를 위주로 하여 경관에는 문제가 없으나 문화재에 영향을 미칠 수 있는 진동문제는 전문가 자문이 필요함
- 위원2 : 지하를 굴착하여 수도권광역급행철도 B노선을 건설하는 사업으로 지하굴착 시, 진동의 영향이 문화재 미치는 영향을 검토할 필요가 있음
- 위원3 : 국책사업이긴 하나 여러 문화유적이 포함되어 영향을 미칠 우려가 있어 심도 있는 논의가 필요할 것으로 사료됨

(2) 수도권광역급행철도(GTX) A노선 부설 심의 사례('19.01.09., '19.02.13.)

- 서울 한양도성 내외(지하 약 40m 이상 굴착 시공)
 - 2019년 1차 사적분과 심의 : 보류(소음, 진동, 지하수위가 미치는 영향 저감방안 등 자료보완 후 재검토)
 - 2019년 2차 사적분과 심의 : 조건부 가결(공사 시 진동 등의 모니터링을 실시·보고할 것)

마. 의결사항

- 원안가결
- 의결정족사항 : 출석 14명 / 원안가결 14명

3. 서울 방이동 고분군 내 북편 출입구 및 데크 설치 등

가. 제안사항

서울특별시 송파구 소재 사적 「서울 방이동 고분군」 내 북편 출입구 및 데크 설치 등을 위하여 국가지정문화재 현상변경 허가 신청한 사항을 부의하오니 심의하여 주시기 바랍니다.

나. 제안사유

- 서울 방이동 고분군 내 북편 출입구 및 데크 설치 등을 하고자 신청한 사항임

다. 주요내용

- (1) 신청인 : ○○○
- (2) 대상문화재명 : 서울 방이동 고분군(사적 / 1979.12.28. 지정)
 - 소재지 : 서울시 송파구 방이동 산47-4번지(방이동 125번지)
- (3) 신청내용<북편 출입구 및 데크 설치 등>
 - 위치 : 서울시 송파구 방이동 125번지(문화재구역)
 - 사업내용
 - 북편 출입문 및 옹벽위 데크 설치(폭 1.8m, 길이 13.26m, 높이 2.7~3m)
 - * 기존 옹벽 높이 1.5~1.8m+데크 높이 1.2m
 - 고분군 내 기존 탐방로 연결(폭 1.5m, 길이 19.0m)
 - 노후 철제 펜스 철거 및 재설치(길이 30m)

라. 참고사항

- (1) 관리단체 의견
 - 방이동 고분군은 1일 이용자가 1,000명에 달하며, 출입구가 남쪽에만 설치되어 있어 고분군 방문시 500m 이상 우회가 필요함
 - 해당 이유로 출입구 추가 설치를 요구하는 민원이 수시로 제기됨
 - 문화재 관람 환경 개선을 위하여 출입구 추가 설치가 반드시 필요함
 - 신설 출입구는 야간(동계 18시, 하계 20시) 폐쇄 예정이며, 도로변에 보안등 및 CCTV가 설치되어 있어 문화재 관리에 영향이 없을 것으로 판단됨

마. 의결사항

- 조건부가결
 - 관계전문가 자문을 받아 시행할 것
- 의결정족사항 : 출석 14명 / 조건부가결 14명

4. 서울 문묘와 성균관 주변 공동주택 및 근린생활시설 신축

가. 제안사항

서울특별시 종로구 소재 사적 「서울 문묘와 성균관」 주변 공동주택 및 근린생활시설 신축을 위하여 행위허가 신청한 사항을 부의하오니 심의하여 주시기 바랍니다.

나. 제안사유

- 서울 문묘와 성균관 주변 공동주택 및 근린생활시설을 신축하고자 신청한 사항임

다. 주요내용

- (1) 신청인 : ○○○
- (2) 대상문화재명 : 서울 문묘와 성균관(사적 / 1964.11.10. 지정)
 - 소재지 : 서울시 종로구 명륜3가 53번지
- (3) 신청내용<공동주택 및 근린생활시설 신축>
 - 위치 : 서울시 종로구 명륜1가 68-17번지(문화재구역으로부터 약 70m 이격 /3구역(평지붕 11m, 경사지붕 14m 이하))
 - 사업내용
 - 대지면적 : 230.3㎡
 - 건축면적/ 연면적 : 135.05㎡/ 456.6㎡
 - 건축규모 : 지상 5층 1동/ 최고높이 17.1m
 - 건축구조(지붕형태) : 철근콘크리트구조(평지붕)

라. 참고사항

- (1) 종로구 자체 문화재 보존 영향 검토의견 : 문화재청 진달
 - 현상변경 허용기준을 6m이상 초과, 문화재 보존에 영향을 미칠 우려가 큼

마. 의결사항

- 보류
 - 현지조사 후 재심의
- 의결정족사항 : 출석 14명 / 보류 14명

5. 고령 지산동 고분군 주변 기념표지석 설치

가. 제안사항

경상북도 고령군 소재 사적 「고령 지산동 고분군」 주변 기념표지석 설치를 위하여 행위허가를 신청한 사항을 부의하오니 심의하여 주시기 바랍니다.

나. 제안사유

- 고령 지산동 고분군 주변 유네스코 세계유산 등재 기념표지석 설치를 하고자 신청한 사항임

다. 주요내용

- (1) 신청인 : ○○○
- (2) 대상문화재명 : 고령 지산동 고분군(사적 / 1963.01.21. 지정)
 - 소재지 : 경북 고령군 고령읍 지산리 산8번지
- (3) 신청내용<기념표지석 설치>
 - 위치 : 경북 고령군 대가야읍 지산리 462-3, 464-1번지{문화재구역과 연결 /1구역(개별검토)}
 - 사업내용
 - 대지면적 : 45m²(설치면적 : 5m²)
 - 설치규모 : 너비 5m, 두께 1m, 높이 2m

라. 참고사항

- 유관부서 의견 : 사적분과 문화재위원회 심의 결정에 따름

마. 의결사항

- 부결
 - 문화재 역사문화환경 저해
- 의결정족사항 : 출석 14명 / 부결 14명

6. 고령 지산동 고분군 주변 야간경관조명 설치

가. 제안사항

경상북도 고령군 소재 사적 「고령 지산동 고분군」 주변 야간경관조명 설치를 위한 행위허가 신청한 사항을 부의하오니 심의하여 주시기 바랍니다.

나. 제안사유

- 고령 지산동 고분군 주변 야간경관조명 설치를 위해 신청한 사항임.
 - '23년 8차 위원회('23.08.09.) 부결 : 문화재 역사문화환경 저해

다. 주요내용

- (1) 신청인 : ○○○
- (2) 대상문화재명 : 고령 지산동 고분군(사적 / 1963.01.21. 지정)
 - 소재지 : 경북 고령군 대가야읍 지산리 산8번지
- (3) 신청내용<야간경관조명 설치>
 - 위치 : 경북 고령군 대가야읍 지산리 471-1번지{문화재구역과 연접/1구역 (개별검토)}
 - 사업내용
 - 규모 : 트리조명 등 588개 경관조명 설치, 조도 30lux(수목 투관등)~100lux (미디어 제외), 폴 높이 4~6m, 최대 굴착깊이 800mm, 넓이 3,000mm
 - 운영시간 : (4~9월) 19:00~22:00, (10~3월) 18:00~22:00

라. 의결사항

- 조건부가결
 - 관계전문가 자문을 받아 시행할 것
- 의결정족사항 : 출석 14명 / 조건부가결 14명

7. 용인 서리 고려백자 요지 주변 단독주택단지 부지 조성

가. 제안사항

경기도 용인시 소재 사적 「용인 서리 고려백자 요지」 주변 단독주택단지 부지 조성을 위해 행위허가 신청한 사항을 부의하오니 심의하여 주시기 바랍니다.

나. 제안사유

- 용인 서리 고려백자 요지 주변 단독주택단지 부지를 조성하고자 신청한 사항임.
- '23년 3차 소위원회('23.05.24.) 부결 : 문화재 역사문화환경 저해
- '23년 8차 위원회('23.08.09.) 부결 : 문화재 역사문화환경 저해
- '23년 9차 위원회('23.09.13.) 보류 : 현지조사 후 재심의

다. 주요내용

- (1) 신청인 : ○○○
- (2) 대상문화재명 : 용인 서리 고려백자 요지(사적 / 1989.01.14. 지정)
 - 소재지 : 경기도 용인시 처인구 이동면 중덕로 7
- (3) 신청내용<단독주택단지 부지 조성>
 - 위치 : 경기도 용인시 처인구 이동읍 서리 330-13번지 외 2필지(331-1, 331-3)
{문화재구역으로부터 128m 이격/4구역(도시계획 등 관련법 적용)}
 - 사업내용

구분	3차 소위-부결	8차 본위-부결	금회
부지면적	67,034㎡ (주택부지 65,756㎡, 내부 도로 1,278㎡)	67,034㎡ (주택부지 65,756㎡, 내부 도로 1,278㎡)	67,034㎡ (주택부지 65,756㎡, 내부 도로 1,278㎡)
가구수	72가구	72가구	61가구
절·성토	-29.3m ~ +7.6m	-29.3m ~ +7.6m	-26.3m ~ +7.6m
구조물 설치	·옹벽 설치 : H=0~4.9m, L=4,912m ·돌쌓기 : H=0.5~2.5m, L=109m	·옹벽 설치 : H=0~4.9m, L=4,912m ·돌쌓기 : H=0.5~2.5m, L=109m	·옹벽 설치: H=0~4.9m, L=4,682m ·돌쌓기: H=0.5~2.5m, L=55m

구분	3차 소위-부결	8차 본위-부결	금회
도로 조성	·보도블럭 3,867㎡ ·아스콘포장(T=20cm) 13,414㎡	·보도블럭 3,867㎡ ·아스콘포장(T=20cm) 13,414㎡	·보도블럭 3,796㎡ ·아스콘포장(T=20cm) 9,787㎡
조경 식재	-	·자작나무 66주 ·스트로브잣나무 1,218주 ·소나무 3주 ·낙엽교목(백목련, 홍단풍, 청단풍 등)	·자작나무(H=13~15m) 60주 ·스트로브잣나무(H2.5×W1.2) 1,160주 ·소나무(H=8~12, R30) 3주 ·낙엽교목(백목련, 홍단풍, 청단풍 등) 580주 ·관목류(영산홍, 수수꽃다리) 1,630주

라. 참고사항

(1) 현지조사의견('23.09.22./문화재위원 ○○○, 전문위원 ○○○)

- 현지에서 봤을 때 해당지가 지형변경은 많으나 문화재에서 보이는 변화는 크지 않을 것으로 생각됨
- 다만 현지에서의 설명내용과 도면 내용이 현황을 이해하는데 미흡하여 보완이 필요함
- 제시된 배치 내용에서 문화재에서 경관 시각선을 해당지의 최저 능선과의 연계선 및 건물배치선을 보여줄 필요가 있으며, 일부 근생시설의 경우 바닥 레벨 및 건물 상부선과 문화재에서 시각선을 비교 검토 제시할 필요가 있음
- 또한 문화재에서 인지되지 않을 수 있으나 현 지형을 최대한 활용하여 지형 변화를 최소화 할 수 있도록 검토 후 제시할 필요가 있음

(2) 현지조사의견('23.05.16./문화재전문위원 ○○○)

- 본 신청건은 용인 서리 고려백자요지에서 128m 이격된 4구역(도시계획 및 관련 법률에 의한 구역)에 임야를 약 29m 정도 절토하고 단독주택 72동을 신축하고자 하는 것으로써, 문화재에서 인지되지 않으나 지형의 변화가 커 역사문화환경에 미치는 영향이 있을 것으로 사료됨.

마. 의결사항

- 조건부가결
 - 매장문화재법에 따라 관계부서와 협의할 것
- 의결정족사항 : 출석 14명 / 조건부가결 14명

8. 양산 북정리 고분군 주변 공원 조성

가. 제안사항

경상남도 양산시 소재 「양산 북정리 고분군」 주변 공원 조성을 위하여 행위허가 신청한 사항을 부의하오니 심의하여 주시기 바랍니다.

나. 제안사유

- 양산 북정리 고분군 주변 공원 조성을 위하여 신청한 사항임.

다. 주요내용

- (1) 신청인 : ○○○
- (2) 대상문화재명 : 양산 북정리 고분군(사적 / 1963.01.21. 지정)
 - 소재지 : 경남 양산시 북정동 697번지 등
- (3) 신청내용<공원 조성>
 - 위치 : 경남 양산시 북정동 산47-2번지 일원(문화재구역과 연접/1~2구역)
 - 사업내용 : 고향의 봄 공원 조성(414,833㎡)
 - 토 공 : 각 공종별 터파기, 되메우고 다짐, 잔토처리
 - 식재공 : 교목-왕벚나무, 꽃복숭아나무, 살구나무, 대왕나무, 피나무, 이팝나무, 모감주나무, 은목서 등, 관목-영산홍, 개나리, 박태기나무, 나무수국 등, 초화- 자생초화류(원추리, 털머위, 맥문동 등), 수생식물(붓꽃, 창포, 노랑꽃창포 등), 잔디
 - 배수공 : 암거배수로
 - 구조물공 : 블록담설치, 블록계단설치, 토담설치
 - 시설물공 : 로프웬스, 등의자, 파고라, 아치터널, 팔각정자, 포토존, 안내판 및 방향표지판, 공원사인물 등
 - 포장공 : 투수블록포장, 야자매트포장
 - 부대공 : 반딧불이 조명 및 경관조명설치

라. 의결사항

- 부결
 - 문화재 역사문화환경 저해
- 의결정족사항 : 출석 14명 / 부결 14명

9. 부산 동삼동 패총 주변 해양낙시복합타운 조성

가. 제안사항

부산광역시 영도구 소재 사적 「부산 동삼동 패총」 주변 해양낙시복합타운 조성을 위해 행위허가 신청한 사항을 부의하오니 심의하여 주시기 바랍니다.

나. 제안사유

- 부산 동삼동 패총 주변 해양낙시복합타운 조성을 위해 신청한 사항임.

다. 주요내용

- (1) 신청인 : ○○○
- (2) 대상문화재명 : 부산 동삼동 패총(사적 / 1979.07.26. 지정)
 - 소재지 : 부산시 영도구 동삼동 750-1번지 일원
- (3) 신청내용<해양낙시복합타운 조성>
 - 위치 : 부산시 영도구 동삼동 하리항 일원{문화재보호구역으로부터 약 310m 이격/4구역(개별검토)}
 - 사업내용
 - 해상캠핑장 : A=992m², L=69m, 14개
 - 해상펜션 : 계류시설 A=747m², 돛하우스(4동, 높이 3.62m)
 - 관리동, 샤워장, 화장실 등 : 442m²(3동, 높이 2.6m)
 - 잔교형 낙시터 및 전망대 : 연결로(B=4m, L=70m), 낙시터(B=10m, L=80m), 전망대(A=400m², 20×20m, 2층, 높이 4.5m)
 - * 전망대는 허용기준 범위 밖에 위치
 - 부잔교형 낙시터 : 연결도교(B=1.5m, L=10m), 연결로(B=4m, L=45m), 낙시터(A=704m², 32×22m, 1개소)
- (4) 신청인 의견
 - 안전하고 쾌적한 가족단위 계류형 낙시공간 조성으로 건전한 낙시문화를 조성하고, 인근 문화재(패총전시관, 태종대) 등 관광자원을 활용한 관광객 유치로 해양관광 활성화 및 지역경제 활성화를 도모하고자 함.

라. 의결사항

- 부결
 - 문화재 역사문화환경 저해
- 의결정족사항 : 출석 14명 / 부결 14명

10. 강화 삼랑성 보호구역 내 전등사 죽림다원 주변정비 (화장실, 석축 및 담장 개보수 등)

가. 제안사항

인천광역시 강화군 소재 사적 「강화 삼랑성」 보호구역 내 전등사 죽림다원 주변정비(화장실, 석축 및 담장 개보수 등)를 위해 국가지정문화재 현상변경 허가 신청한 사항을 부의하오니 심의하여 주시기 바랍니다.

나. 제안사유

- 강화 삼랑성 보호구역 내 전등사 죽림다원 주변정비(화장실, 석축 및 담장 개보수 등)를 위해 신청한 사항임.

다. 주요내용

(1) 신청인 : ○○○

(2) 대상문화재명 : 강화 삼랑성(사적 / 1964.06.10. 지정)

○ 소재지 : 인천시 강화군 길상면 온수리 산41번지

(3) 신청내용<전등사 죽림다원 주변정비(화장실, 석축 및 담장 개보수 등)>

○ 위치 : 인천시 강화군 길상면 온수리 646번지 등 4필지(문화재보호구역)

○ 사업내용

- 대지면적 : 2,778㎡(사업면적 200.2㎡)

- 철거공사 : 화장실 내외부 철거, 석축 및 담장 해체 등

- 목공사 : 화장실 외부 전실 신축(육각정 모양)

- 석공사 : 화장실 외부 석축(H=1.5m, L=5.38m) 및 계단(L=5.38m) 설치

- 기타공사 : 화장실 외부 담장(H=1.2m, L=4.4m) 및 데크(A=76.70㎡) 설치

(4) 신청인 의견

- 전등사 공용화장실은 전등사 외부 관광객들이 많이 찾는 장소이다. 그런데 최근 노후화로 겨울철에 내부는 단열이 잘 되지 않아 사용이 불편하고, 화장실 외부는 파손 및 훼손이 진행되어 미관에 좋지 않아 보수하고자 한다. 또한 화장실로 들어오는 석축계단의 진입동선이 화장실까지 직선으로 구성되어 차폐기능이 없다. 이에 진입동선을 바꾸어 주고자 한다.

라. 참고사항

(1) 현지조사의견('23.08.31./문화재위원 ○○○)

- 본 사업은 전등사 죽림다원 서측에 위치하고 있는 화장실과 그 주변을 정비하는 것으로, 외형적인 큰 변화는 화장실 입구 앞의 담장을 철거하고 화장실 입구부를 목조 와가식 가림벽을 만드는 것인데, 장소 자체가 잘 드러나지 않는 지점이고, 목조와가식 차단시설이어서 경관상 큰 영향이 없다고 판단된다.

(2) 현지조사의견('23.09.26./문화재위원 ○○○)

- 화장실 리모델링 및 주변 정비에 관한 사항과 관련 정비 전 화장실 실내 및 외부 환경이 개선될 필요가 있을 것으로 생각되며, 따라서 정비된 계획과 정비내용은 적정하게 되었음.

마. 의결사항

- 원안가결
- 의결정족사항 : 출석 14명 / 원안가결 14명

11. 강화 삼랑성 보호구역 내 전등사 관해암 주변정비 (석축 및 담장 개보수 등)

가. 제안사항

인천광역시 강화군 소재 사적 「강화 삼랑성」 보호구역 내 전등사 관해암 주변정비(석축 및 담장 개보수 등)를 위해 국가지정문화재 현상변경 허가 신청한 사항을 부의하오니 심의하여 주시기 바랍니다.

나. 제안사유

- 강화 삼랑성 보호구역 내 전등사 관해암 주변정비(석축 및 담장 개보수 등)를 위해 신청한 사항임.

다. 주요내용

- (1) 신청인 : ○○○
- (2) 대상문화재명 : 강화 삼랑성(사적 / 1964.06.10. 지정)
 - 소재지 : 인천시 강화군 길상면 온수리 산41번지
- (3) 신청내용<전등사 관해암 주변정비(석축 및 담장 개보수 등)>
 - 위치 : 인천시 강화군 길상면 온수리 산42, 634-1번지(문화재보호구역)
 - 사업내용
 - 사업면적 : 1,330.89㎡
 - 철거공사 : 흙관철거(L=8.7m), 석축(L=70.12m) 및 담장(L=7.04m) 해체
 - 포장공사 : 마사토포장(409.13㎡), 황토콘크리트포장(130.5㎡), 자갈포설(14.36㎡)
 - 석공사 : 석축 설치(H=0.4~2m, L=103.51m), 자연석 배수로 설치(L=34.2m)
 - 기타공사 : 담장 설치[(와편 담장 H=0.87~1.69m, L=22.57m), (자연석 담장 H=1.9m, L=1.35m)], 데크 설치(A=81.75㎡), 자동문 1개소 등
- (4) 신청인 의견
 - 미흡한 배수체계로 우수가 건축물에 영향을 가하고, 흰개미로 인해 목부재가 훼손되어 보수공사가 필요하다. 또한 마당 주변으로 차폐시설이 없어 사적영역이 침범되고 있어 개선이 필요하다.

라. 참고사항

(1) 현지조사의견('23.08.31./문화재위원 ○○○)

- 전등사 관해암 앞의 담장과 석축을 해체후 주변을 정비하고 재설치하고, 주변 배수로를 정비하는 사업으로, 인위적인 구조물을 크게 설치하는 것이 없고 기존의 현상을 개선하는 방향에서 수행되는 사업이어서 경관상 큰 영향이 없다고 판단된다.

(2) 현지조사의견('23.09.26./문화재위원 ○○○)

- 기존의 석축을 보수하고 상부의 기존 담장을 철거하고 재시공하고자 하는 것임. 현황은 석축이 낮고 마당에서 경사면이 발생하여 폭우 시 흙이 하부로 쓸려 내려오는 상황으로 본 계획내용은 석축의 단을 높여 관해암 마당을 평탄화 및 안정화하고자 하는 것을 알 수 있으며, 석축을 두 단으로 계획하여 높이에 대한 부담을 줄이고자 하였음. 또한 관해암 접근 도로에 기존의 흙으로 되어있는 배수로를 석축으로 정비하고 도로 바닥 포장을 정비하고자 하였음.
- 담장은 기존의 담장을 철거하고 일부 연장하여 보수 정비하고자 하였음. 전반적으로 보수 정비가 필요한 사업이며, 계획된 내용은 문화재 경관에 미치는 영향이 크지 않은 것으로 판단됨.

마. 의결사항

- 원안가결
- 의결정족사항 : 출석 14명 / 원안가결 14명

12. 강화 삼랑성 보호구역 내외 전등사 정화조 및 오폐수 처리장 철거 후 폐쇄

가. 제안사항

인천광역시 강화군 소재 사적 「강화 삼랑성」 보호구역 내외 전등사 정화조 및 오폐수 처리장 철거 후 폐쇄를 위해 국가지정문화재 현상변경 등 허가 신청한 사항을 부의하오니 심의하여 주시기 바랍니다.

나. 제안사유

- 강화 삼랑성 보호구역 내외 전등사 정화조 및 오폐수 처리장 철거 후 폐쇄를 위해 신청한 사항임.

다. 주요내용

- (1) 신청인 : ○○○
- (2) 대상문화재명 : 강화 삼랑성(사적 / 1964.06.10. 지정)
 - 소재지 : 인천시 강화군 길상면 온수리 산41번지
- (3) 신청내용<전등사 정화조 및 오폐수 처리장 철거 후 폐쇄>
 - 위치 : 인천시 강화군 길상면 온수리 산42번지 등 10필지(문화재보호구역, 1·3구역)
 - 사업내용
 - 사업면적 : 270.05㎡
 - 오폐수처리장 철거 후 폐쇄 : 1개소
 - 정화조 철거 후 폐쇄 : 12개소
- (4) 신청인 의견
 - 인천시 강화군 길상면에 하수종말처리장 건립으로 전등사 오폐수가 관로를 통해 처리됨. 이에 기존 전등사 내 정화조 및 오폐수 처리장을 철거하여 환경오염을 방지하고자 함.

라. 참고사항

(1) 현지조사의견('23.08.31./문화재위원 ○○○)

- 본 사업은 전등사내 오폐수처리장 1개소와 정화조 12개소를 철거하는 것으로, 인위적 구조물을 새로 만드는 것이 아니어서 문화재에 대한 영향은 없다고 판단된다.

(2) 현지조사의견('23.09.26./문화재위원 ○○○)

- 기존 정화시설을 도시 시설(도시 오폐수 장으로 연결되는 오수관로 시설)에 직접 연결하고자 추진한 사항으로 기존의 정화조 및 오폐수 처리장을 철거하고 도시 시설에 연결은 전체적으로 문화재 환경이 개선될 것으로 생각됨.

마. 의결사항

- 원안가결
- 의결정족사항 : 출석 14명 / 원안가결 14명

13. 강화 삼랑성 보호구역 내 전등사 전통문화교육관 건립

가. 제안사항

인천광역시 강화군 소재 사적 「강화 삼랑성」 보호구역 내 전등사 전통문화교육관 건립을 위해 국가지정문화재 현상변경 허가 신청한 사항을 부의하오니 심의하여 주시기 바랍니다.

나. 제안사유

- 강화 삼랑성 보호구역 내 전등사 전통문화교육관 건립을 위해 신청한 사항임.

다. 주요내용

(1) 신청인 : ○○○

(2) 대상문화재명 : 강화 삼랑성(사적 / 1964.06.10. 지정)

- 소재지 : 인천시 강화군 길상면 온수리 산41번지

(3) 신청내용<전등사 전통문화교육관 건립>

- 위치 : 인천시 강화군 길상면 온수리 634번지 등 4필지(문화재보호구역)

○ 사업내용

- 대지면적 : 7,915㎡

- 건축면적/ 연면적 : 206.73㎡(가동 107.73㎡, 나동 99㎡)/ 948.54㎡

- 건축규모 : 지하 1층 지상 1층 2동(지하연결)/ 최고높이 13.88m(지하층 포함)

- 건축구조 : 철근콘크리트구조(지하), 한식목구조(지상-팔작지붕)

- 토목공사

· 토공 : 절토(H=7.7m) 9,588㎡, 성토(H=3.1m) 790㎡, 사토 9,588㎡

· 구조물공 : 자연석쌓기(H=0.2~2.8m, L=84m), 한식 담장(H=1.2m, L=165.4m)

· 포장공 : 콘크리트포장(T=20cm) A=175㎡

· 조경공 : 철쭉(150주), 측백(150주), 눈주목(100주)

· 부대공 : RPP가설 방음벽(H=4.0m, L=211m), 이동식세륜시설 1개소,

현장사무실 및 창고 각 1개소

(4) 신청인 의견

- 전등사를 둘러싼 강화삼랑성은 국가사적으로 단군시대부터 구한말까지 5천년 우리역사와 함께해온 자랑스러운 현장이다.

- 이러한 5천년 자랑스러운 우리역사와 함께 해 온 삼랑성과 전등사의 역사에 대해 미래를 책임질 어린이들에게 수많은 외침에 맞서 이겨낸 선조들의 자랑스러운 역사교육을 통해 우리역사에 대한 자긍심을 고취하도록 한다.
- 뿐만 아니라 보물 6점, 시유형문화재 7점을 비롯한 많은 문화재에 대한 안내와 교육도 함께 하여 우리문화재에 대한 이해를 높여 자부심을 느끼도록 한다.

라. 참고사항

(1) 동일부지 현상변경 이력('13.05.29./문화재위원회 심의)

- 신청내용 : 전등사 승방 신축
- 신청위치 : 인천시 강화군 길상면 온수리 635번지(문화재보호구역)
- 사업내용
 - 건축면적 108.72㎡, 연면적 262.64㎡, 1동
 - 지하 1층(RC조) 지상 1층(한식목조), 팔작지붕, 홑처마, 최고높이 9.935m
- 의결사항 : 원안가결
- 결과통지 : 허가('13.06.05.)

(2) 현지조사의견('23.09.26./문화재위원 ○○○)

- 전통문화교육관을 건립하고자 하는 건으로 기존에 성토해 놓은 부지에 지하 1층, 지상 1층의 규모로 계획하였음.
- 현지에서 보았을 때 부지의 특성은 기존의 경사지를 주변 건축공사에서 나온 흙으로 성토하여 터가 형성되어 있는 곳으로 최종 보여지는 부분은 지상 1층(높이 13.88m)의 건물 2개 동(지하층은 연결되어 있음)이 신축되는 것임.
- 문화재 위원회 논의를 위하여 자료 제출에 있어 규모 산정 근거 및 과정을 제시할 필요가 있으며, 설계에 있어 성토 이전의 기존의 지형을 고려하여 검토가 필요할 것으로 생각됨. 또한 현지에서 논의한 것과 같이 가능한 관해암 전면의 소나무 군락과 전면 바다와 상호 연계된 경관이 고려될 필요가 있으며, 지하층의 경우 전면에 보여지는 외벽이 자연스러운 석축과 상응되는 방안을 검토하면 좋겠음.

마. 의결사항

- 조건부가결
 - 관계전문가 자문을 받아 시행할 것
- 의결정족사항 : 출석 14명 / 조건부가결 14명

14. 청주 상당산성 내외 진입로 확장

가. 제안사항

충청북도 청주시 소재 사적 「청주 상당산성」 내외 진입로를 확장하고자 국가지정문화재 현상변경 등 허가 신청한 사항을 부의하오니 심의하여 주시기 바랍니다.

나. 제안사유

- 청주 상당산성 내외 진입로를 확장하고자 사업계획을 변경하여 재신청한 사항임.
- '23년 7차 위원회('23.07.12.) 부결 : 문화재 보존·관리 저해
- '23년 9차 위원회('23.09.13.) 부결 : 문화재 보존·관리 저해

다. 주요내용

- (1) 신청인 : ○○○
- (2) 대상문화재명 : 청주 상당산성(사적 / 1970.10.01. 지정)
 - 소재지 : 충북 청주시 상당구 성내로 124번길 14
- (3) 신청내용<진입로 확장>
 - 위치 : 충북 청주시 상당구 산성동 25-4도 등 33필지(문화재구역, 문화재 보호구역, 1구역)
 - 사업내용 : 기존 도로 확·포장 및 조명 설치(※ 기존 포장 8.5m)

구분	'23년 7차-부결	'23년 9차-부결	금회	비고
면적	14,118㎡	12,731㎡	11,604㎡	
토공	흙깎기 2,347㎡ (H=0.05~0.6m) 흙쌓기 23,835㎡ (H=0.1~3.2m)	흙깎기(H=0.05~0.6m) 2,347㎡ 흙쌓기(H=0.1~1.73m) 13,521㎡ 순성토(H=0.1~1.73m) 11,174㎡	흙깎기(H=0.05~0.6m) 2,347㎡ 흙쌓기(H=0.1~1.73m) 12,368㎡ 순성토(H=0.1~1.73m) 10,021㎡	

구분	'23년 7차-부결	'23년 9차-부결	금회	비고
우수공	우수관로(D450~800) L=323.0m 맨홀 N=16개소, U형측구=243.0m	좌동	좌동	
포장공	ASP포장 A=3,318m ² 도막바닥재 A=1,522m ² 아스콘표층 A=443.0m ² L형측구 L=762.0m	아스콘포장(T=45cm) A=3,318.0m ² 도막바닥재 A=1,162.0m ² 아스콘표층 A=443.0m ² L형측구 L=762.0m	아스콘포장(T=45cm) A=3,318.0m ² 도막바닥재 A=1,061.0m ² 아스콘표층 A=443.0m ² L형측구 L=762.0m	
구조물공	수로암거(4.0×2.0) L=33.0m, 보강토옹벽(H=1.7~3.3m) L=128.5m	수로암거(4.0×2.0) L=30.0m 보강토옹벽(H=1.7~3.3m) L=128.5m	좌동	
조경공	왕벚나무(B10×h4.0) N=121주, 화살나무(H0.6×W0.3) N=5,482주	좌동	좌동	
가로등설치등	· 가로등 설치 : 12본(8M POLE, 가로등150W(LED BAR포함)+보행등50W) - 30M간격 · 투광등 설치 : 26개소 (LED 20W) - 가로등주 사이 10M 간격 설치 · 경관조명 13본(4M POLE, LED70W) : 30M 간격 · 가로등 제어반 설치(규격 400×600mm, H=1.710mm) : 1개소(산성동 산46-1)	좌동	좌동	
경사지성토	STA 0+952 ~ 1+70 구간 : 12.0%→ 7.45% 완화	STA 0+952 ~ 1+70 구간 : 12.0%→ 9.7% 완화	좌동	
도로폭원	18.0m	16.0m	14.1m	도로폭원 3.9m 감소

라. 참고사항

(1) 현지조사의견('23.06.26./문화재위원 ○○○)

- 산성교차로에서 상당산성 관리사 및 매점까지 1구간은 기허가 받은 곳으로서, 금번 신청지는 상당산성 관리사에서 산성 남문까지 2구간에 해당됨.
- 기존의 산성 진입로가 좁고 굴곡진 부분이 있으며, 인도도 끊어져 있는 곳도 있어 도로 확장 개설의 필요성은 상당하다고 인정됨. 다만 현 경관을 최소한으로 훼손하지 않는 범위에서 공사가 이루어지는 것이 바람직하다고

생각되는 바, 폭 18m로 계획된 도로 중 가능한 한 한쪽 인도를 줄여 도로 너비를 작게 하는 한편, 제9주차장 앞의 계곡부를 1.5m 이상 성토하는 것으로 되어 있으나, 이 경우 성 밖 경관을 저해할 우려가 있으므로 성토 높이를 최소로 하는 것이 바람직할 것임.

마. 의결사항

- 원안가결
- 의결정족사항 : 출석 14명 / 원안가결 14명

15. 장성 필암서원 내외 식생정비 및 주차장 이설 등

가. 제안사항

전라남도 장성군 소재 사적 「장성 필암서원」 내외를 정비하고자 국가지정문화재 현상변경 등 허가 신청한 사항을 부의하오니 심의하여 주시기 바랍니다.

나. 제안사유

- 장성 필암서원 내외 식생정비 및 주차장 이설 등을 위해 신청한 사항임.
- '22년 11차 위원회('22.11.09.) 부결 : 관계전문가와 협의 후 계획 보완 필요
- 건명 : 장성 필암서원 보호구역 내 전통정원 조성(기존 정자 및 연지 정비, 수계쉼터 2개소 정비, 경관조명 설치 등

다. 주요내용

- (1) 신청인 : ○○○
- (2) 대상문화재명 : 장성 필암서원(사적 / 1975.04.23. 지정)
 - 소재지 : 전남 장성군 황룡면 필암리 378-379번지 일원
- (3) 신청내용<식생정비 및 주차장 이설 등>
 - 위치 : 전남 장성군 황룡면 필암리 377번지 등(문화재구역, 보호구역, 1구역)
 - 사업내용

구분	면적	사업내용	비고
지정구역	5,832㎡	우동사 주변 식생정비 등	
보호구역	46,835㎡	진입동선 정비, 기존주차장 이설 후 녹지·휴식공간 조성, 식생정비, 잔디마당 면정리 등	
1구역	6,342㎡	주차장(6,342㎡) 신규설치, 수목 식재 등	
합계	59,009㎡		

라. 참고사항

(1) 관련부서 의견

- 본 사업계획은 필암서원 경내 수목, 휴게시설 및 주차장 등을 정비하는 내용으로 대규모 개발공사에 해당되지 않으며, 허용기준에 따라 소관 위원회를 통한 행위허가 여부를 심의할 예정이므로 세계유산에 미치는 부정적 영향은 낮을 것으로 판단됨.

마. 의결사항

- 조건부가결
 - 관계전문가 자문을 받아 시행할 것
- 의결정족사항 : 출석 14명 / 조건부가결 14명

16. 홍성 홍주읍성 내외 바비큐 축제 행사 개최

가. 제안사항

충청남도 홍성군 소재 사적 「홍성 홍주읍성」 내외 바비큐 축제 행사 개최를 위한 국가지정문화재 현상변경 등 허가 신청한 사항을 부의하오니 심의하여 주시기 바랍니다.

나. 제안사유

- 홍성 홍주읍성 내외 바비큐 축제 행사 개최를 위하여 신청한 사항임.

다. 주요내용

- (1) 신청인 : ○○○
- (2) 대상문화재명 : 홍성 홍주읍성(사적 / 1972.10.14. 지정)
 - 소재지 : 충남 홍성군 홍성읍 오관리 200-2번지
- (3) 신청내용<바비큐 축제 행사 개최>
 - 위치 : 충남 홍성군 홍성읍 오관리 200-2번지 일원(문화재구역. 3구역)
 - 사업내용
 - 무대시설 : 15m×7m×2m, 객석 1,000석
 - 부스시설 : 3m×3m 몽골텐트(98동), 5m×5m 몽골텐트(18동)
 - 바비큐시설물(3구역) : 4,500mm×3,500mm 풍차식 바비큐 5개, 3,500mm×3,500mm 숯가마 5개 등 총10개
 - 이동식시설물 : 3m×6m 화장실 2동, 3m×6m 수유실 2동
 - 피크닉테이블 : 50개
 - 행사용 테이블 1,200개, 행사용 의자 4,800개

라. 의결사항

- 조건부가결
 - 행사 프로그램에 홍주읍성과 관련된 내용을 포함할 것
- 의결정족사항 : 출석 14명 / 조건부가결 14명

17. 고양 행주산성 내 성곽모형 및 이정표 설치

가. 제안사항

경기도 고양시 소재 사적 「고양 행주산성」 내 성곽모형 및 이정표 설치를 위해 국가지정문화재 현상변경 허가 신청한 사항을 부의하오니 심의하여 주시기 바랍니다.

나. 제안사유

- 고양 행주산성 내 성곽모형 및 이정표를 설치하고자 신청한 사항임

다. 주요내용

- (1) 신청인 : ○○○
- (2) 대상문화재명 : 고양 행주산성(사적 / 1963.01.21. 지정)
 - 소재지 : 경기도 고양시 덕양구 행주내동 산26번지
- (3) 신청내용<성곽모형 및 이정표 설치>
 - 위치 : 경기도 고양시 덕양구 행주내동 148-3번지 외 1필지(문화재구역)
 - 사업내용
 - 성곽모형 : B3.8m×H1.12m×D0.3m
 - 이정표 : 0.4m×0.4m×1.2m

라. 의결사항

- 부결
 - 문화재 보존·관리 저해
- 의결정족사항 : 출석 14명 / 부결 14명

18. 연천 전곡리 유적 내 조형물 설치

가. 제안사항

경기도 연천군 소재 사적 「연천 전곡리 유적」 내 조형물 설치를 위해 국가지정문화재 현상변경 허가 신청한 사항을 부의하오니 심의하여 주시기 바랍니다.

나. 제안사유

- 연천 전곡리 유적 내 조형물을 설치하고자 신청한 사항임

다. 주요내용

- (1) 신청인 : ○○○
- (2) 대상문화재명 : 연천 전곡리 유적(사적 / 1979.10.02. 지정)
 - 소재지 : 경기도 연천군 전곡읍 전곡리 178-1
- (3) 신청내용<조형물 설치>
 - 위치 : 경기도 연천군 전곡읍 전곡리 515번지(문화재구역)
 - 사업내용
 - 조형물 규모 : 2.7m×1.5m×3m
 - 바닥 받침대 : 3.2m×1.5m×0.3m
 - 소재 : 아크릴, 동관, 스테인리스
 - 설치기간 : 3년

라. 의결사항

- 원안가결
- 의결정족사항 : 출석 14명 / 원안가결 14명

19. 함안 말이산 고분군 주변 태양광발전시설 설치

가. 제안사항

경상남도 함안군 소재 「함안 말이산 고분군」 주변 태양광발전시설 설치를 위하여 행위허가 신청한 사항을 부의하오니 심의하여 주시기 바랍니다.

나. 제안사유

- 함안 말이산 고분군 주변 기존 건물 위에 태양광발전시설 설치를 위하여 신청한 사항임.

다. 주요내용

- (1) 신청인 : ○○○
- (2) 대상문화재명 : 함안 말이산 고분군(사적 / 2011.07.28. 지정)
 - 소재지 : 경남 함안군 가야읍 도항리 484 등
- (3) 신청내용<태양광발전시설 설치>
 - 위치 : 경남 함안군 가야읍 도항리 804(문화재구역으로부터 15m 이격/2구역)
 - 사업내용
 - 기존 건물규모 : 1층, 256.5㎡
 - 건물위 태양광 설치면적 216.78㎡(505W 90장), 높이 2.962m

라. 의결사항

- 부결
 - 문화재 역사문화환경 저해
- 의결정족사항 : 출석 14명 / 부결 14명

20. 함안 말이산 고분군 주변 단독주택 신축

가. 제안사항

경상남도 함안군 소재 「함안 말이산 고분군」 주변 단독주택 신축을 위하여 행위허가 신청한 사항을 부의하오니 심의하여 주시기 바랍니다.

나. 제안사유

- 함안 말이산 고분군 주변 단독주택 신축을 위하여 신청한 사항임.

다. 주요내용

- (1) 신청인 : ○○○
- (2) 대상문화재명 : 함안 말이산 고분군(사적 / 2011.07.28. 지정)
 - 소재지 : 경남 함안군 가야읍 도항리 484 등
- (3) 신청내용<단독주택 신축>
 - 위치 : 경남 함안군 가야읍 도항리 535-3, 537-3(문화재구역으로부터 3m 이격/1구역)
 - 사업내용
 - 사업면적 : 765㎡
 - 건축규모 : 단독주택 1동(156.27㎡, 1층, 높이 7.6m),
창고 1동(84㎡, 1층, 높이 4.3m)
 - 부지조성 : 배수로 80m, 면벽(H=1m, L=75m), 콘크리트포장 195㎡

라. 의결사항

- 조건부가결
 - 참관조사 등 매장문화재 조사 후 시행할 것
- 의결정족사항 : 출석 14명 / 조건부가결 14명

21. 장성 필암서원 주변 가로숲길 조성

가. 제안사항

전라남도 장성군 소재 사적 「장성 필암서원」 주변에 가로숲길 조성을 위해 행위허가 신청한 사항을 부의하오니 심의하여 주시기 바랍니다.

나. 제안사유

- 장성 필암서원 주변에 가로숲길을 조성하고자 신청한 사항임.
 - '23년 5차 소위원회('23.08.23.) 보류 : 필암서원 보호구역 정비계획과 함께 심의토록 함.

다. 주요내용

- (1) 신청인 : ○○○
- (2) 대상문화재명 : 장성 필암서원(사적 / 1975.04.23. 지정)
 - 소재지 : 전남 장성군 황룡면 필암리 378번지 일원
- (3) 신청내용<가로숲길 조성>
 - 위치 : 전남 장성군 황룡면 필암리 541-7번지 등 3필지{문화재보호구역과 연접/1구역(개별검토)}
 - 사업내용
 - (숲길) 면적 3,320㎡, 길이 140m, 폭 20m,
소나무 130주(h3.5~4.5 × r15~18), 은목서 24주(h1.5 × r0.6),
맥문동 10,000본,
사각정자 1식(면적 16㎡(가로 4m × 세로 4m)),
보행로 면적 312㎡, 길이 약 142m, 폭 2.2m(흙콘크리트 포장),
성토 높이 1.8~2m
 - (기타) 인도교(켄틸레버 구조, 길이 81.5m, 폭 2m)

라. 참고사항

(1) 지자체 의견

- 해당 사업대상지는 국가지정문화재인 ‘장성 필암서원’ 역사문화환경 보존 지역 1구역에 해당되지만, 동쪽 측면에 위치하고 있어 장성 필암서원의 경관에 저해 우려가 없을 것으로 판단됨.

(2) 관련부서 의견

- 본 사업계획은 대규모 건축물 신·증축, 절·성토, 개발공사에 해당되지 않는 것으로 보이며, 허용기준에 따라 소관 위원회 심의를 통한 행위허가 여부를 판단 할 예정이므로 세계유산에 미치는 부정적 영향은 낮을 것으로 판단됨.

마. 의결사항

- 부결
 - 문화재 역사문화환경 저해
- 의결정족사항 : 출석 14명 / 부결 14명

22. 서산 해미읍성 주변 단독주택 부지 조성

가. 제안사항

충청남도 서산시 소재 사적 「서산 해미읍성」 주변 단독주택 부지를 조성하고자 행위허가 신청한 사항을 부의하오니 심의하여 주시기 바랍니다.

나. 제안사유

- 서산 해미읍성 주변에 단독주택 부지를 조성하고자 신청한 사항임

다. 주요내용

- (1) 신청인 : ○○○
- (2) 대상문화재명 : 서산 해미읍성(사적 / 1963.01.21. 지정)
 - 소재지 : 충남 서산시 해미면 읍내리 16번지
- (3) 신청내용<단독주택 부지 조성>
 - 위치 : 충남 서산시 해미면 오학리 259-31, 32, 36, 37번지{문화재구역으로부터 약 438m 이격/6구역(서산시 도시계획조례 및 관련법률에 따라 처리, 공통사항 높이 3m이상의 절성토, 석축, 옹벽이 발생하는 경우 개별검토)}
 - 사업내용
 - 대지면적 : 2,685㎡
 - 건축(연)면적 : 298.02㎡(1동당 99.34㎡)
 - 건축규모 : 지상1층(3동)/ 최고높이 7.5m
 - 건축구조 : 경량철골조
 - 보강토옹벽(식생블록)(L=33~35m, H=4.5~4.9m)

라. 참고사항

- (1) 전문가의견('23.09.11./문화재전문위원 ○○○)
 - 본 건은 서산 해미읍성으로부터 438m 이격된 6구역(도시계획 및 관련 법률에 의한 구역)에 5m 절토하여 지반을 조성하고 주택을 신축하고자 하는 것으로서, 현 지형이 2단까지는 낮은 지형이며, 3단계 지형이 높아, 현 지형에 맞는 절성토를 최소화 하는 것이 적절한 것으로 사료됨.

마. 의결사항

- 원안가결
- 의결정족사항 : 출석 14명 / 원안가결 14명

23. 아산 이충무공묘 주변 공장 신축 부지 조성

가. 제안사항

충청남도 아산시 소재 사적 「아산 이충무공묘」 주변 공장 신축을 위한 부지 조성을 하고자 행위허가 신청한 사항을 부의하오니 심의하여 주시기 바랍니다.

나. 제안사유

- 아산 이충무공묘 주변에 공장 신축을 위한 부지 조성을 하고자 신청한 사항임

다. 주요내용

- (1) 신청인 : ○○○
- (2) 대상문화재명 : 아산 이충무공묘(사적 / 1963.01.21. 지정)
 - 소재지 : 충남 아산시 음봉면 삼거리 산2-1번지
- (3) 신청내용<공장 신축 부지 조성>
 - 위치 : 충남 음봉면 삼거리 91-11번지 외 3필지{문화재구역으로부터 약 378m 이격/4구역(아산시 도시계획조례 및 관련법률에 따라 처리, 공통사항 높이 3m이상의 절성토, 석축, 옹벽이 발생하는 경우 개별검토)}
 - 사업내용
 - 대지면적 : 4,277㎡(사업부지 3,951㎡, 도로 326㎡)
 - 건축면적/ 연면적 : 1,104.60㎡ / 999.60㎡
 - 건축규모 : 지하1층, 지상1층, 1동/ 최고높이 22.17m
 - 건축구조(지붕형태) : 일반철골구조(평지붕)
 - 토목공사
 - 토 공 : 흙쌓기(H=0.3m) 316.2㎡, 흙깎기(H=-16cm) 27,045.8㎡
 - 구조물공 : 돌쌓기(H=4.5m) 10m, 역L형옹벽(H=0.5~2.9m) 20m, 역L형옹벽(H=0.5~3.0m) 15m, 역L형옹벽(H=0.5~4.9m) 21m, 역L형옹벽(H=2.0~4.9m) 26m, 역L형옹벽(H=5.0m) 71m
 - 상수공 : 관정 1개소, 상수관(D50) L=20.0m

- 우 수 공 : 우수관(D400) L=13.0m, 우수관(D600) L=125m,
PE연결관(D200) L=160.0m, U형트렌치 L=65.0m, 빗물받이
13개소, 집수정 1개소, 우수맨홀 7개소
- 오 수 공 : 오수처리시설 1개소, 일체형오수받이 1개소, 우수관(D150,
PVC) L=6.0m
- 포 장 공 : 아스콘포장(T=15cm) A=3,534m²(진입로 L=67m)
- 부 대 공 : 경계용웁스(H=1.2m) L=267m, 수목식재(H=2.5m) 잣나무 20주,
수목식재(H=2.0m) 청단풍나무 20주, 수목식재(H=0.3m)
영산홍 1,000주

라. 의결사항

- 원안가결
- 의결정족사항 : 출석 14명 / 원안가결 14명

24. 강화 외성 주변 우량농지 조성

가. 제안사항

인천광역시 강화군 소재 사적 「강화 외성」 주변 우량농지 조성을 위하여 행위허가 신청한 사항을 부의하오니 심의하여 주시기 바랍니다.

나. 제안사유

- 강화 외성 주변 우량농지를 조성하고자 신청한 사항임

다. 주요내용

- (1) 신청인 : ○○○
- (2) 대상문화재명 : 강화 외성(사적 / 2003.10.25. 지정)
 - 소재지 : 인천시 강화군 선원면, 불은면, 길상면 일원(강화도 동해안 일대)
- (3) 신청내용<우량농지 조성>
 - 위치 : 인천시 강화군 불은면 녁성리 610-2번지(문화재구역과 연접/1구역)
 - 사업내용
 - 성토면적/ 높이 : 9,819m²/ 0.9m

라. 의결사항

- 부결
 - 문화재 역사문화환경 저해
- 의결정족사항 : 출석 14명 / 부결 14명

25. 고성 건봉사지 주변 건축행위 등에 관한 허용기준 마련

가. 제안사항

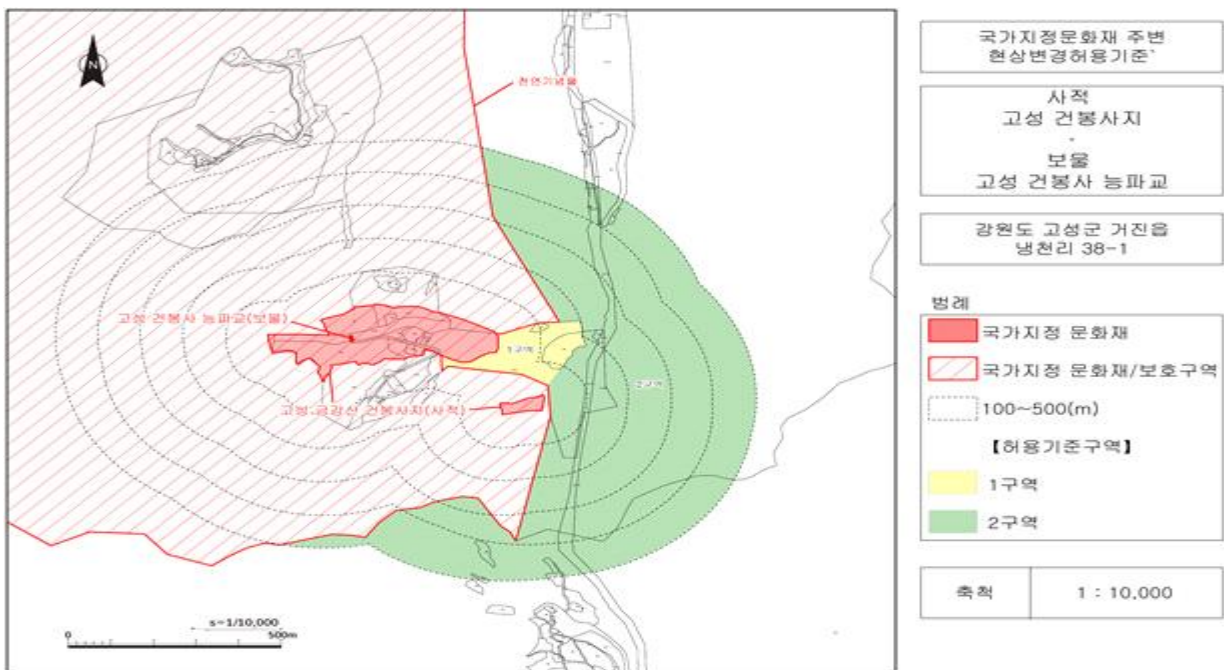
강원도 고성군 소재 사적 「고성 건봉사지」의 국가지정문화재 역사문화환경 보존지역 내 건축행위 등에 관한 허용기준 마련 사항을 부의하오니 심의하여 주시기 바랍니다.

나. 제안사유

- 고성 건봉사지의 국가지정문화재 역사문화환경 보존지역 내 건축행위 등에 관한 허용기준 마련을 위해 신청한 사항임(고성군 조정안 주민의견 수렴 결과 별도 접수 의견 없음('23.06.20.~07.10.(20일간))

다. 주요내용

- (1) 신청인 : ○○○
- (2) 대상문화재명 : 고성 건봉사지(사적 / 2023.02.28. 지정)
 - 소재지 : 강원도 고성군 거진읍 냉천리 36일원
- (3) 신청내용<건축행위 등에 관한 허용기준 마련>
 - 허용기준 도면(보물 고성 건봉사 능파교와 통합 고시 안 마련)



○ 허용기준 비교표

구분	고성군 신청안		문화재청 검토안		비고
	평지붕	경사지붕(3:10 이상)	평지붕	경사지붕(10:3 이상)	
1구역	○ 개별 심의 구역		○ 개별검토		개별검토 용어수정
2구역	○ 최고높이 5m 이하	○ 최고높이 7.5m 이하	○ 고성군 도시계획조례 등 관련법에 따라 처리		기존 능과교 허용기준 구역 적용
공통 사항	○ 영향검토구역 내의 기존건축물은 개·보수 가능		○ 기존 건축물 및 시설물은 기존 범위 내에서 개·재축을 허용함.		공통사항 표준안 사용
	○ 건축물 최고높이는 옥탑, 계단탑, 승강기탑, 망루, 장식탑 등 기타 유사한 것을 포함.		○ 건축물 최고높이는 옥탑, 계단탑, 승강기탑, 망루, 장식탑 등 기타 유사한 것을 포함함.		2구역 조정으로 불필요
	○ 문화재보호구역으로부터 200m 이내 지역에서 한 변의 길이 25m, 건축면적 330㎡ 초과 건물은 개별 심의(단, 허용기준이 최고높이를 기준으로 평지붕 8m(2층), 경사지붕 12m(2층)이하인 구역에 한함.		○ 문화재보호구역으로부터 200m 이내 지역에서 한 변의 길이 25m, 건축면적 330㎡ 초과 건물은 개별 심의(단, 허용기준이 최고높이를 기준으로 평지붕 8m(2층), 경사지붕 12m(2층)이하인 구역에 한함.		고도제한 최고높이 경사지붕 7.5m 이하로 맞지 않는 조항 삭제
	○ 위험물 저장 및 처리시설, 분노 및 쓰레기 처리시설, 도축장, 고물상, 폐기물처리시설 등 이와 유사한 시설을 개별심의.		○ 위험물 저장 및 처리시설, 자원순환 관련시설, 발전시설(태양광 등), 동물 및 식물관련시설(축사, 도축장, 도계장) 등 이와 유사한 시설은 개별 검토함.		공통사항 표준문구 로 수정
	○ 경사지를 성·절토하거나 평지를 성토하여 높이 3m 이상의 법면, 석축, 옹벽이 발생하는 경우는 개별 심의.(지하층의 절토는 제외, 지반선 산정기준은 건축법에 따름)		○ 높이 3m 이상의 절·성토를 수반하거나, 높이 3m 이상의 법면, 석축, 옹벽이 발생하는 경우는 개별 검토함. (지하층의 절토는 제외, 지반선 산정기준은 건축법에 따름)		개별검토 용어수정
	○ 문화재외 조화되는 명도와 채도가 낮은 색상권장-회색, 밤색 등). 원색 계열의 색상은 사용제한, 재질은 빛이 반사되지 않는 재료 권장		○ 문화재외 조화되는 명도와 채도가 낮은 색상권장 회색, 밤색 등). 원색 계열의 색상은 사용제한, 재질은 빛이 반사되지 않는 재료 권장		불필요한 권장 조항 삭제
	○ 도로, 교량 등 이와 유사한 시설물의 신설 및 확장은 개별심의		○ 도로, 교량 등 이와 유사한 시설물의 신설 및 확장은 개별 검토함.		개별검토 용어수정
	○ 고시된 허용기준의 범위를 초과하여 행하여지는 건설공사는 개별심의		○ 고시된 허용기준의 범위를 초과하여 행하여지는 건설공사는 개별심의		불필요 문구 삭제
		○ 허용기준의 고시 이후 역사문화환경 보존지역 내 도시계획 변경 시 문화재청장과 사전 협의함.		공통사항 협의기준 포함	

라. 의결사항

- 조건부가결
 - 문화재청 검토안을 따를 것
- 의결정족사항 : 출석 12명 / 조건부가결 12명

26. 고성 문암리 유적 주변 건축행위 등에 관한 허용기준 조정

가. 제안사항

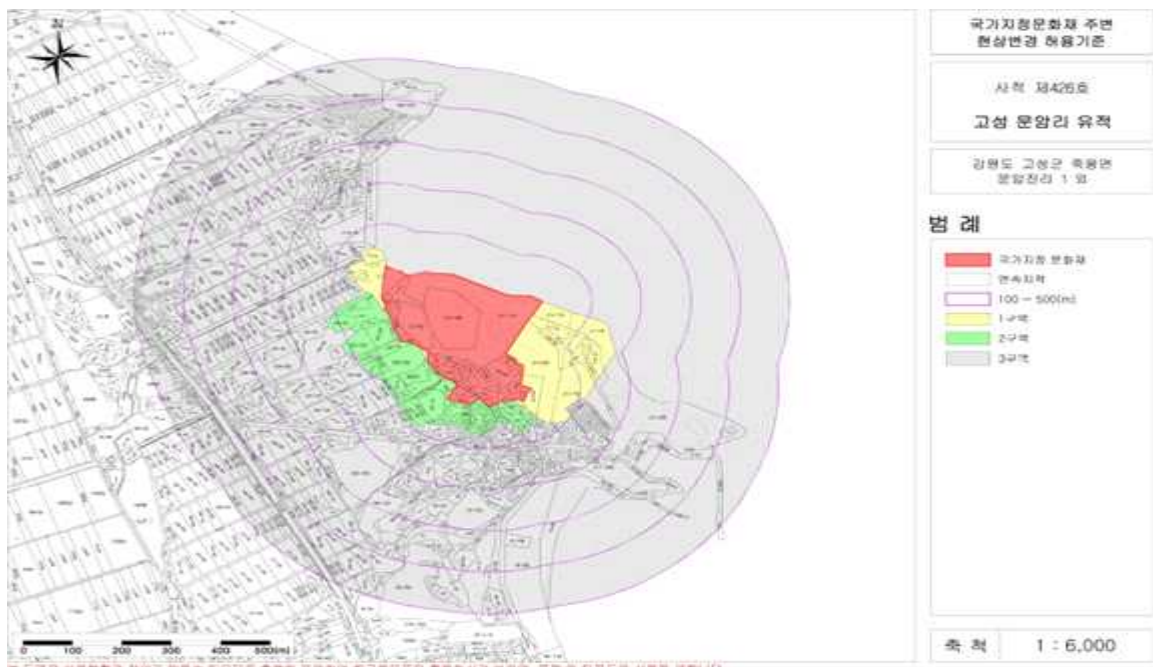
강원도 고성시 소재 사적 「고성 문암리 유적」의 국가지정문화재 역사문화 환경 보존지역 내 건축행위 등에 관한 허용기준 조정 사항을 부의하오니 심의하여 주시기 바랍니다.

나. 제안사유

- 고성 문암리 유적의 국가지정문화재 역사문화환경 보존지역 내 건축행위 등에 관한 허용기준 조정을 위해 신청한 사항임(고성군 조정안 주민의견 수렴 결과 별도 접수 의견 없음('23.08.16.~09.04.(20일간))

다. 주요내용

- (1) 신청인 : ○○○
- (2) 대상문화재명 : 고성 문암리 유적(사적 / 2001.02.05. 지정)
 - 소재지 : 강원도 고성군 죽왕면 문암리 1번지 일원
- (3) 신청내용<건축행위 등에 관한 허용기준 조정>
 - 허용기준 도면(변동없음)



○ 허용기준 비교표

구분	현행(2016.04.26. 고시)		허용기준 조정신청안		비고
	평지붕	경사지붕(3:10 이상)	평지붕	경사지붕(10:3 이상)	
1구역	○ 개별심의구역		○ 개별검토		개별검토 용어수정
2구역	○ 최고높이 5m 이하	○ 최고높이 7.5m 이하	○ 최고높이 5m 이하	○ 최고높이 7.5m 이하	
3구역	○ 고성군 도시계획 조례 등 관련 법률에 따라 처리		○ 고성군 도시계획조례 등 관련 법률에 따라 처리		
공통 사항	○ 기존 건축물 범위 내 개·재축은 허용함		○ 기존 건축물 및 시설물은 기존 범위 내에서 개·재축을 허용함.		
	○ 건축물 최고높이는 옥탑, 승강기탑, 망루, 장식탑 등 기타 유사한 것을 포함함.		○ 건축물 최고높이는 옥탑, 승강기탑, 망루, 장식탑 등 기타 유사한 것을 포함함.		공통사항 표준문구 사용
			○ 경사지붕은 경사비율이 10:3 이상으로 양쪽 경사이면서 비경사면적이 전체면적의 8분의 1 이하인 경우에 한함.		지침 공통사항 경사지붕의 조건 명기
			○ 위험물 저장 및 처리시설, 자원순환 관련시설, 발전시설(태양광 등), 동물 및 식물관련시설(축사, 도축장, 도계장) 등 이와 유사한 시설은 개별 검토함.		지침 공통사항 위해 시설 추가 적용
			○ 높이 3m 이상의 절·성토를 수반하거나, 높이 3m 이상의 법면, 석축, 옹벽이 발생하는 경우는 개별 검토함.(지하층의 절토는 제외, 지반선 산정기준은 건축법에 따름)		지침 공통사항의 절성토 조항 추가 적용
	○ 매장문화재 유존지역은 「매장문화재 보호 및 조사에 관한 법률」에 따라 처리함		○ 매장문화재 유존지역은 「매장문화재 보호 및 조사에 관한 법률」에 따라 처리함		타법에서 처리할 사항 제외
	○ 매장문화재 출토가능지역은 사업시행 전 조사(입회·표본·시굴·정밀 발굴조사 중 선택적용)를 실시함		○ 매장문화재 출토가능지역은 사업시행 전 조사(입회·표본·시굴·정밀 발굴조사 중 선택적용)를 실시함		타법에서 처리할 사항 제외
			○ 도로, 교량 등 이와 유사한 시설물의 신설 및 확장은 개별 검토함.		도로, 교량 신규 추가
○ 허용기준의 고시 이후, 역사문화환경 보존지역 내의 도시계획 변경 시 문화재 청과 사전 협의함.		○ 허용기준의 고시 이후 역사문화환경 보존지역 내 도시계획 변경 시 문화재청장과 사전 협의함.		오타 문구수정	

라. 의결사항

- 원안가결
- 의결정족사항 : 출석 12명 / 원안가결 12명

27. 영월 정양산성 주변 건축행위 등에 관한 허용기준 조정

가. 제안사항

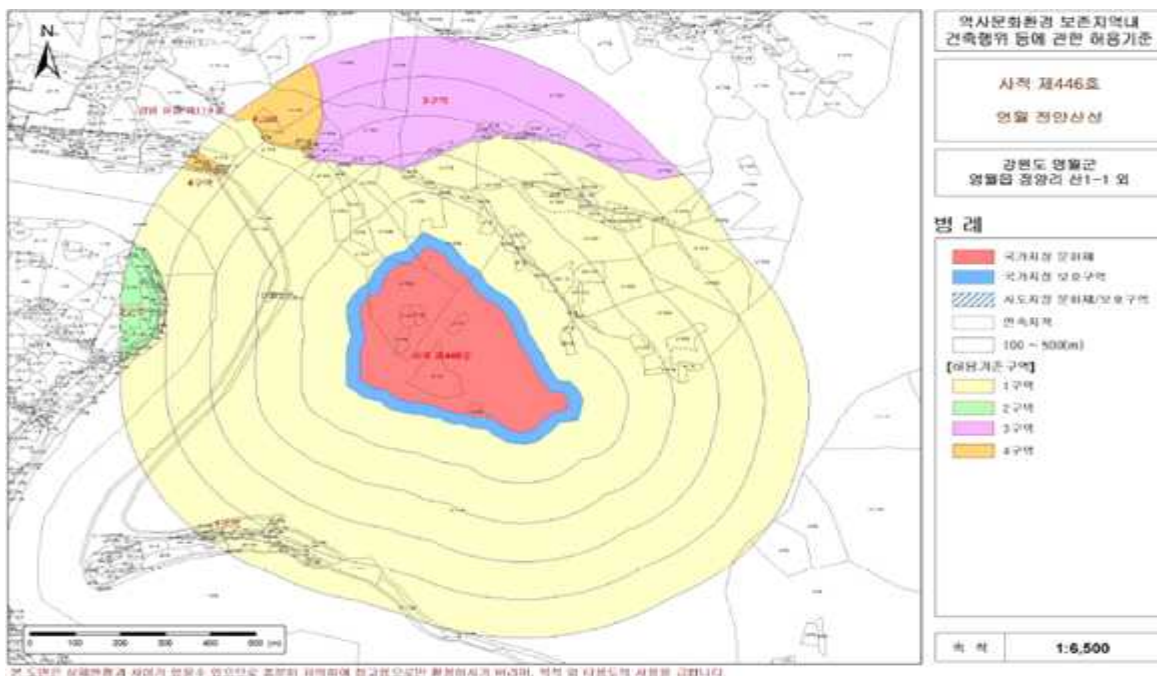
강원도 영월군 소재 사적 「영월 정양산성」의 국가지정문화재 역사문화환경 보존지역 내 건축행위 등에 관한 허용기준 조정 사항을 부의하오니 심의하여 주시기 바랍니다.

나. 제안사유

- 영월 정양산성의 국가지정문화재 역사문화환경 보존지역 내 건축행위 등에 관한 허용기준 조정을 위해 신청한 사항임(영월군 조정안 주민의견 수렴 결과 별도 접수의견 없음('23.08.23.~09.11.(20일간))

다. 주요내용

- (1) 신청인 : ○○○
- (2) 대상문화재명 : 영월 정양산성(사적 / 2001.02.05. 지정)
 - 소재지 : 강원도 영월군 영월읍 정양리 산1-1 외
- (3) 신청내용<건축행위 등에 관한 허용기준 조정>
 - 허용기준 도면(변동없음)



○ 허용기준 비교표

구분	현행(2016.04.26. 고시)		허용기준 조정신청안		비고
	평지붕	경사지붕(3:10 이상)	평지붕	경사지붕(10:3 이상)	
1구역	○ 개별심의구역		○ 개별검토		개별검토 용어수정
2구역	○ 최고높이 5m 이하	○ 최고높이 7.5m 이하	○ 최고높이 5m 이하	○ 최고높이 7.5m 이하	
3구역	○ 영월군 도시계획 조례 등 관련 법률에 따라 처리		○ 영월군 도시계획조례 등 관련 법률에 따라 처리		
4구역	○ 시도지정문화재(유형문화재 제114호 영월정종대왕태실 및 태실비) 허용기준 준용		○ 시도지정문화재(유형문화재 영월정종대왕태실 및 태실비) 허용기준 준용		
공통 사항	○ 기존 건축물 범위 내 개·재축은 허용함		○ 기존 건축물 및 시설물 은 기존 범위 내에서 개·재축을 허용함.		시설물 문구 추가
	○ 최고높이는 옥탑, 계단탑, 승강기탑, 망루, 장식탑 등 기타 유사한 것을 포함함.		○ 최고높이는 옥탑, 승강기탑, 망루, 장식탑 등 기타 유사한 것을 포함함.		
	○ 경사지붕은 경사비율이 10:3 이상으로 양쪽 경사이면서 비경사면적이 전체면적의 8분의 1 이하인 경우에 한함.		○ 경사지붕은 경사비율이 10:3 이상으로 양쪽 경사이면서 비경사면적이 전체면적의 8분의 1 이하인 경우에 한함.		
	○ 위험물 저장 및 처리시설, 자원순환 관련시설, 동물 및 식물관련시설(축사, 도축장, 도계장) 등 이와 유사한 시설은 개별심의함.		○ 위험물 저장 및 처리시설, 자원순환 관련시설, 발전시설(태양광 등) , 동물 및 식물관련시설(축사, 도축장, 도계장) 등 이와 유사한 시설은 개별 검토 함.		발전시설 추가, 개별검토 용어수정
	○ 소음·진동 등을 유발하거나 대기오염물질·화학물질·먼지·빛 또는 열 등을 방출하는 행위는 개별심의함.		○ 소음·진동 등을 유발하거나 대기오염물질·화학물질·먼지·빛 또는 열 등을 방출하는 행위는 개별심의함		지침 공통 사항중 식물과 관련된 조항으로 삭제
	○ 지하 50m 이상의 굴착행위 시 개별심의함(단 「지하수법」 영업용 지하수 개발(관정지름 150m내)은 제외)		○ 지하 50m 이상의 굴착행위 시 개별검토 함(단 「지하수법」 영업용 지하수 개발(관정지름 150m내)은 제외)		개별검토 용어수정, 경미한 행위 제외
	○ 높이 3m 이상의 절·성토를 수반하거나, 높이 3m 이상의 법면, 석축, 옹벽이 발생하는 경우는 개별 심의함.(지하층의 절토는 제외, 지반선 산정기준은 건축법에 따름)		○ 높이 3m 이상의 절·성토를 수반하거나, 높이 3m 이상의 법면, 석축, 옹벽이 발생하는 경우는 개별 검토 함.(지하층의 절토는 제외, 지반선 산정기준은 건축법에 따름)		개별검토 용어수정
	○ 매장문화재 유존지역은 「매장문화재 보호 및 조사에 관한 법률」에 따라 처리함		○ 매장문화재 유존지역은 「매장문화재 보호 및 조사에 관한 법률」에 따라 처리함		타법에서 처리할 사항 제외
			○ 도로, 교량 등 이와 유사한 시설물의 신설 및 확장은 개별 검토 함.		도로, 교량 신규 추가
	○ 허용기준의 고시 이후, 역사문화환경 보존지역 내의 도시계획 변경 시 문화재청장과 사전 협의함.		○ 허용기준의 고시 이후 역사문화환경 보존지역 내 도시계획 변경 시 문화재청장과 사전 협의함.		

라. 의결사항

○ 조건부가결

- 문화재청 검토안을 따를 것

○ 의결정족사항 : 출석 12명 / 조건부가결 12명

28. 원주 거둔사지, 원주 강원감영 주변 건축행위 등에 관한 허용기준 조정

가. 제안사항

강원도 원주시 소재 사적 「원주 거둔사지」, 사적 「원주 강원감영」의 국가지정문화재 역사문화환경 보존지역 내 건축행위 등에 관한 허용기준 조정 사항을 부의하오니 심의하여 주시기 바랍니다.

나. 제안사유

- 원주 거둔사지, 원주 강원감영의 국가지정문화재 역사문화환경 보존지역 내 건축행위 등에 관한 허용기준 조정(통합고시 포함)을 위해 신청한 사항임 (원주시 조정안 주민의견 수렴 결과 별도 접수 의견 없음('23.08.18.~09.06. (20일간))

다. 주요내용

(1) 신청인 : ○○○

(2) 대상문화재명

(가) 원주 거둔사지(사적 / 1968.12.19. 지정)

○ 소재지 : 강원도 원주시 부론면 정산리 1289번지

※ 사적 원주 거둔사지 내 원주 거둔사지 원공국사탑비(보물/1963.01.21.), 원주 거둔사지 삼층석탑(보물/1983.12.27.) 존재

(나) 원주 강원감영(사적 / 2022.03.09. 지정)

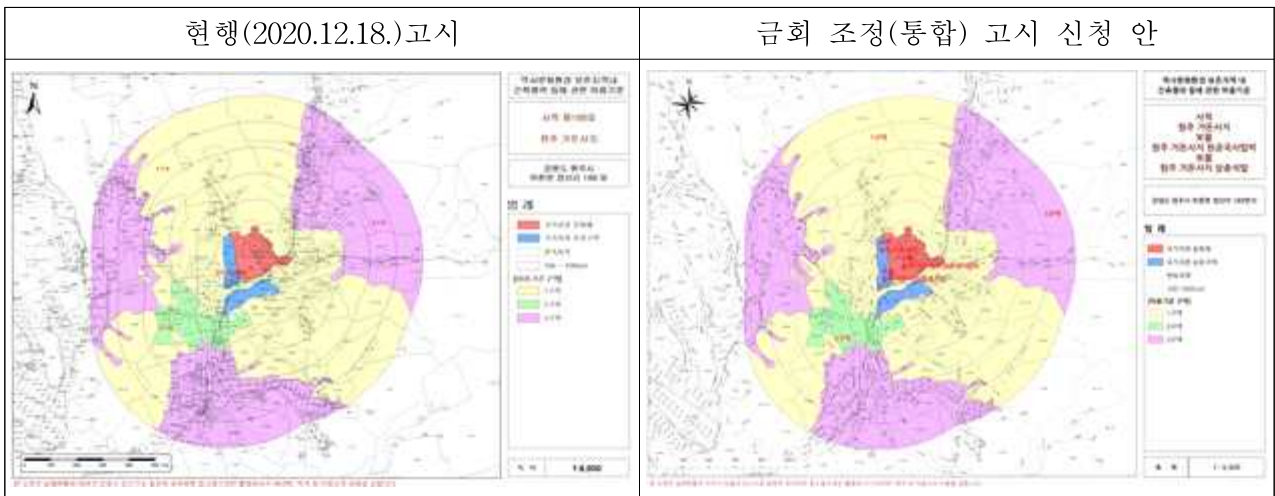
○ 소재지 : 강원도 원주시 일산동 54-1번지 외

※ 사적 원주 강원감영 내 보물 원주 강원감영 선화당(보물/2021.12.27.) 존재

(3) 신청내용<건축행위 등에 관한 허용기준 조정>

(가) (당초) 사적 원주 거둔사지 →(금회 통합 조정고시) 사적 원주 거둔사지, 보물 원주 거둔사지 삼층석탑, 보물 원주 거둔사지 원공국사탑

○ 허용기준 도면



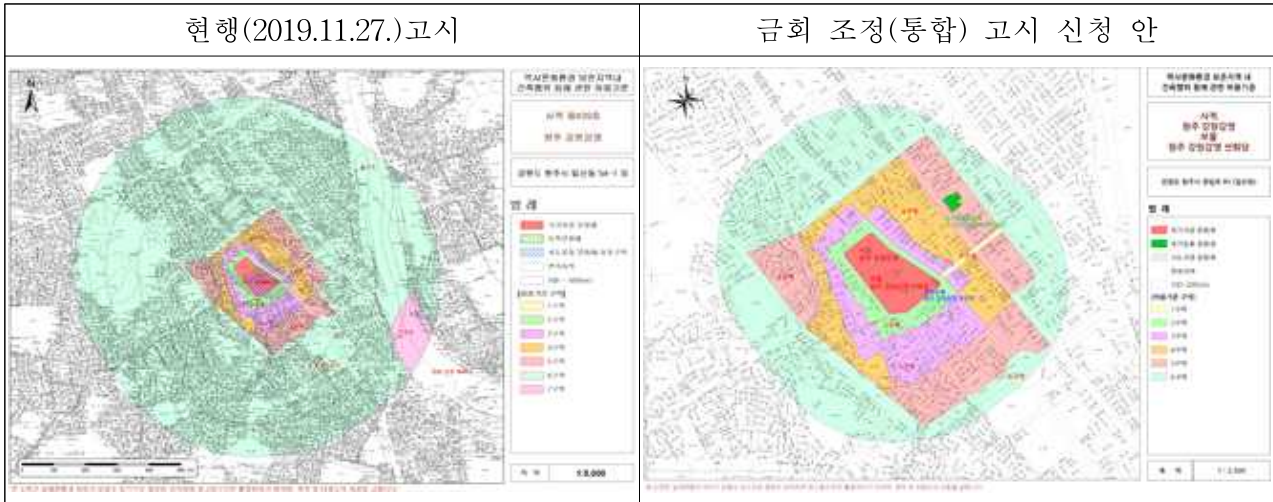
○ 허용기준 비교표

구분	현행(2020.12.18. 고시)		허용기준 조정신청안		비고
	평지붕	경사지붕(10:3 이상)	평지붕	경사지붕(10:3 이상)	
1구역	○ 개별심의		○ 개별검토		개별검토 용어수정
2구역	○ 건축물 최고높이 8m 이하	○ 건축물 최고높이 12m 이하	○ 건축물 최고높이 8m 이하	○ 건축물 최고높이 12m 이하	시설물까지 포함되도록 수정
3구역	○ 원주시 도시계획 조례 등 관련법률에 따라 처리		○ 원주시 도시계획조례 등 관련 법률에 따라 처리		
공통사항	○ 기존 건축물 및 시설물은 기존 범위 내 개·재축을 허용함		○ 기존 건축물 및 시설물은 기존 범위 내에서 개·재축을 허용함.		
	○ 건축물 최고높이는 옥탑, 계단탑, 승강기탑, 망루, 장식탑 등 기타 이와 유사한 것을 포함함.		○ 최고높이는 옥탑, 승강기탑, 망루, 장식탑 등 기타 유사한 것을 포함함.		
			○ 경사지붕은 경사비율이 10:3 이상으로 양쪽 경사이면서 비경사면적이 전체면적의 8분의 1 이하인 경우에 한함.		경사지붕 기준 추가
	○ 위험물 저장 및 처리시설, 자원순환 관련시설, 동물 및 식물관련시설(축사, 도축장, 도계장) 등 이와 유사한 시설은 개별심의함.		○ 위험물 저장 및 처리시설, 자원순환 관련시설, 발전시설(태양광 등), 동물 및 식물관련시설(축사, 도축장, 도계장) 등 이와 유사한 시설은 개별 검토함.		발전시설 추가, 개별검토 용어수정
	○ 높이 3m 이상의 절·성토를 수반하거나, 높이 3m 이상의 범면, 석축, 옹벽이 발생하는 경우는 개별심의함.(지하층의 절토는 제외, 지반선의 산정기준은 건축법에 따름)		○ 높이 3m 이상의 절·성토를 수반하거나, 높이 3m 이상의 범면, 석축, 옹벽이 발생하는 경우는 개별 검토함.(지하층의 절토는 제외, 지반선의 산정기준은 건축법에 따름)		개별검토 용어수정

구분	현행(2020.12.18. 고시)		허용기준 조정신청안		비고
	평지붕	경사지붕(10:3 이상)	평지붕	경사지붕(10:3 이상)	
	<ul style="list-style-type: none"> ○ 매장문화재 출토가능지역은 사업시행 전 조사(입회조사·표본조사·시굴조사·정밀발굴조사 중 선택적용)를 실시함 <ul style="list-style-type: none"> - 미출토 시 허용기준에 따라 사업을 시행하고, 유구출토 시 사업시행 여부를 재검토함 	<ul style="list-style-type: none"> ○ 매장문화재 출토가능지역은 사업시행 전 조사(입회조사·표본조사·시굴조사·정밀발굴조사 중 선택적용)를 실시함 <ul style="list-style-type: none"> - 미출토 시 허용기준에 따라 사업을 시행하고, 유구출토 시 사업시행 여부를 재검토함 	타법에서 처리할 사항 제외		
	<ul style="list-style-type: none"> ○ 도로, 교량 등 이와 유사한 시설물의 신설 및 확장은 개별 심의함 	<ul style="list-style-type: none"> ○ 도로, 교량 등 이와 유사한 시설물의 신설 및 확장은 개별 검토함. 	개별검토 용어수정		
	<ul style="list-style-type: none"> ○ 허용기준의 고시 이후, 역사문화환경 보존지역 내의 도시계획 변경 시 문화재청장과 사전 협의함. 	<ul style="list-style-type: none"> ○ 허용기준의 고시 이후 역사문화환경 보존지역 내 도시계획 변경 시 문화재청장과 사전 협의함. 			

(나) (당초) 사적 원주 강원감영 →(금회 통합 조정고시) 사적 원주 강원감영, 보물 원주 강원감영 선화당

○ 허용기준 도면(조례에 따른 범위 조정포함 500m → 200m)



○ 허용기준 비교표

구분	현행(2020.12.18. 고시)		금회 신청 안		비고
	평지붕	경사지붕(10:3 이상)	평지붕	경사지붕(10:3 이상)	
1구역	○ 개별심의		○ 개별검토		개별검토 용어수정
2구역	○ 건축물 최고높이 11m 이하	○ 건축물 최고높이 15m 이하	○ 건축물 최고높이 11m 이하	○ 건축물 최고높이 15m 이하	시설물까지 포함되도록 수정
3구역	○ 건축물 최고높이 14m 이하	○ 건축물 최고높이 18m 이하	○ 건축물 최고높이 14m 이하	○ 건축물 최고높이 18m 이하	
4구역	○ 건축물 최고높이 17m 이하	○ 건축물 최고높이 21m 이하	○ 건축물 최고높이 17m 이하	○ 건축물 최고높이 21m 이하	

구분	현행(2020.12.18. 고시)		금회 신청 안		비고
	평지붕	경사지붕(10:3 이상)	평지붕	경사지붕(10:3 이상)	
5구역	○ 건축물 최고높이 23m 이하	○ 건축물 최고높이 27m 이하	○ 건축물 최고높이 23m 이하	○ 건축물 최고높이 27m 이하	
6구역	○ 원주시 도시계획조례 등 관련 법에 따라 처리		○ 원주시 도시계획조례 등 관련 법에 따라 처리		
7구역	○ 도지정문화재(강원 유형문화재 제 49호 원주 봉산동 당간지주) 허용 기준 준용		○ 도지정문화재(강원 유형문화재 제 49호 원주 봉산동 당간지주) 허용 기준 준용		규제범위 조정에 따른 7구역 삭제
공통 사항	○ 기존 건축물 및 시설물은 기존 범위 내 개·재축을 허용함		○ 기존 건축물 및 시설물은 기존 범위 내에서 개·재축을 허용함.		
	○ 최고높이는 옥탑, 계단탑, 승강기탑, 망루, 장식탑 등 기타 이와 유사한 것을 포함함.		○ 최고높이는 옥탑, 계단탑, 승강기탑, 망루, 장식탑 등 기타 유사한 것을 포함함.		
	○ 경사지붕은 경사비율이 10:3 이상으로 양쪽 경사이면서 비경사면적이 전체면적의 8분의 1 이하인 경우에 한함.		○ 경사지붕은 경사비율이 10:3 이상으로 양쪽 경사이면서 비경사면적이 전체면적의 8분의 1 이하인 경우에 한함.		경사지붕 기준 추가
	○ 문화재구역 반경 200m 이내 지역의 위험물 저장 및 처리시설, 자원순환 관련시설, 동물 및 식물관련시설(축사, 도축장, 도계장) 등 이와 유사한 시설은 개별심의함.		○ 문화재구역 반경 200m 이내 지역 의 위험물 저장 및 처리시설, 자원순환 관련시설, 발전시설(태양광 등) , 동물 및 식물관련시설(축사, 도축장, 도계장) 등 이와 유사한 시설은 개별 검토 함.		불필요 문구삭제, 발전시설 추가, 개별검토 용어수정
	○ 문화재구역 반경 200m 이내 지역에서 소음·진동·악취 등을 유발하거나 대기오염물질·화학물질·먼지·빛·열 등을 방출하는 행위는 개별심의함.		○ 문화재구역 반경 200m 이내 지역에서 소음·진동·악취 등을 유발하거나 대기오염물질·화학물질·먼지·빛·열 등을 방출하는 행위는 개별 심의함.		식생과 관련된 조항 삭제
	○ 지하 50m 이상의 굴착행위 시 개별심의함		○ 지하 50m 이상의 굴착행위 시 개별 검토 함		개별검토 용어수정
	○ 문화재구역 반경 200m 이내 지역에서 높이 3m 이상의 절·성토를 수반하거나, 높이 3m 이상의 법면, 석축, 옹벽이 발생하는 경우는 개별심의함.(지하층의 절토는 제외, 지반선의 산정기준은 건축법에 따름)		○ 문화재구역 반경 200m 이내 지역 에서 높이 3m 이상의 절·성토를 수반하거나, 높이 3m 이상의 법면, 석축, 옹벽이 발생하는 경우는 개별 검토함.(지하층의 절토는 제외, 지반선 산정기준은 건축법에 따름)		개별검토 용어수정
	○ 매장문화재 유존지역은 「매장문화재 보호 및 조사에 관한 법률」에 따라 처리함		○ 매장문화재 유존지역은 「매장문화재 보호 및 조사에 관한 법률」에 따라 처리함		타법에서 처리할 사항 제외

구분	현행(2020.12.18. 고시)		금회 신청 안		비고
	평지붕	경사지붕(10:3 이상)	평지붕	경사지붕(10:3 이상)	
	○ 도로, 교량 등 이와 유사한 시설물의 신설 및 확장은 개별 심의함	○ 도로, 교량 등 이와 유사한 시설물의 신설 및 확장은 개별 심의함	○ 도로, 교량 등 이와 유사한 시설물의 신설 및 확장은 개별 검토함.	○ 도로, 교량 등 이와 유사한 시설물의 신설 및 확장은 개별 심의함	개별검토 용어수정
	○ 허용기준의 고시 이후, 역사문화환경 보존지역 내의 도시계획 변경 시 문화재청장과 사전 협의함.	○ 허용기준의 고시 이후, 역사문화환경 보존지역 내 도시계획 변경 시 문화재청장과 사전 협의함.	○ 허용기준의 고시 이후, 역사문화환경 보존지역 내 도시계획 변경 시 문화재청장과 사전 협의함.	○ 허용기준의 고시 이후, 역사문화환경 보존지역 내 도시계획 변경 시 문화재청장과 사전 협의함.	

라. 의결사항

- 조건부가결
 - 문화재청 검토안을 따를 것
- 의결정족사항 : 출석 12명 / 조건부가결 12명

29. 강릉 대도호부 관아, 강릉 굴산사지, 강릉 초당동 유적 주변 건축행위 등에 관한 허용기준 조정

가. 제안사항

강원도 강릉시 소재 사적 「강릉 대도호부 관아」, 사적 「강릉 굴산사지」, 사적 「강릉 초당동 유적」의 국가지정문화재 역사문화환경 보존지역 내 건축행위 등에 관한 허용기준 조정 사항을 부의하오니 심의하여 주시기 바랍니다.

나. 제안사유

- 강릉 대도호부 관아, 강릉 굴산사지, 강릉 초당동 유적의 국가지정문화재 역사문화환경 보존지역 내 건축행위 등에 관한 허용기준 조정(통합고시 포함)을 위해 신청한 사항임(강릉시 조정안 주민의견 수렴 결과 별도 접수 의견 없음('23.08.01.~08.21.(21일간))

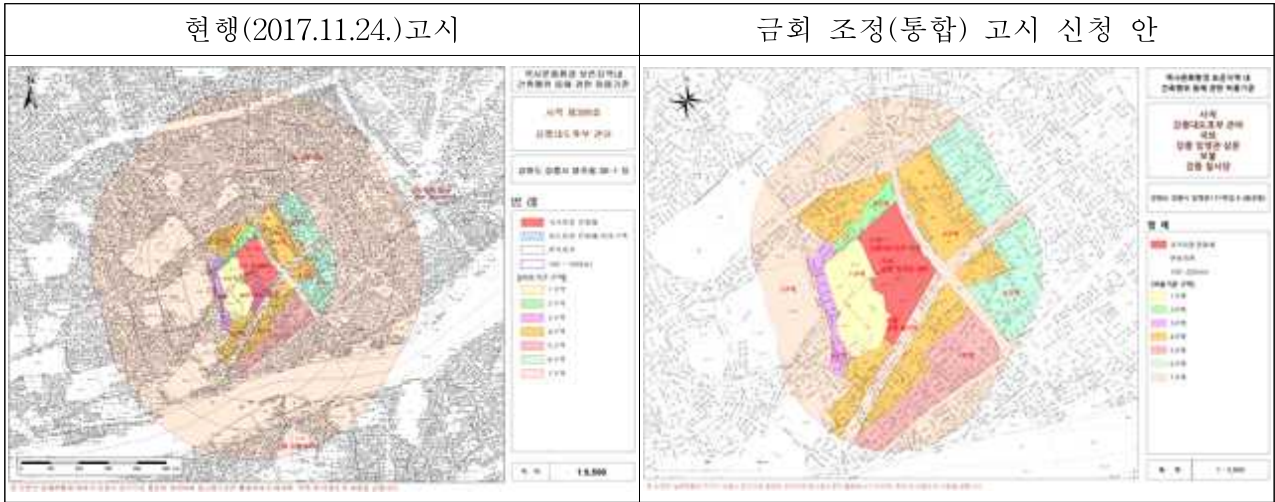
다. 주요내용

- (1) 신청인 : ○○○
- (2) 대상문화재명
 - (가) 강릉 대도호부 관아(사적 / 1994.07.11. 지정)
 - 소재지 : 강원도 강릉시 용강동 58-1번지 등
 - ※ 사적 강릉 대도호부 관아 내 강릉 칠사당(보물/2021.12.27.), 강릉 임영관 삼문(국보/1962.12.20.) 존재
 - (나) 강릉 굴산사지(사적 / 2003.06.02. 지정)
 - 소재지 : 강원도 강릉시 구정면 학산리 597번지 등
 - ※ 사적 강릉 굴산사지 내 강릉 굴산사지 승탑(보물/1963.01.21.), 강릉 굴산사지 당간지주(보물/1963.01.21.) 존재
 - (다) 강릉 초당동 유적(사적 / 2007.12.03. 지정)
 - 소재지 : 강원도 강릉시 초당동 84-2번지 등

(3) 신청내용<건축행위등에 관한 허용기준 조정>

(가) (당초) 강릉 대도호부 관아 →(금회 통합 조정고시) 사적 강릉 대도호부 관아, 국보 강릉 임영관 삼문, 보물 강릉 칠사당

○ 허용기준 도면(조례에 따른 범위 조정포함 500m → 200m)

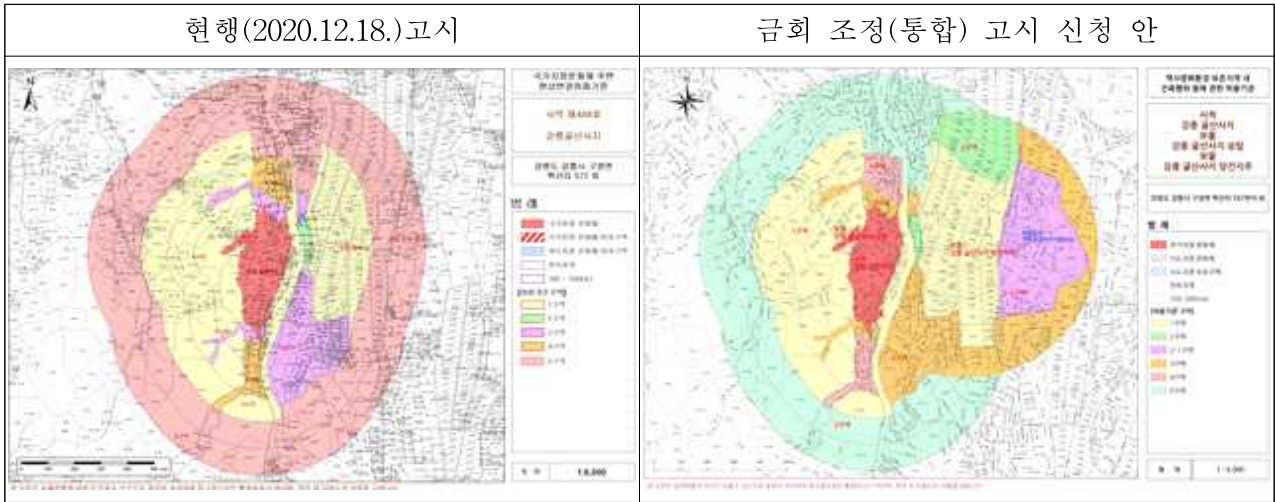


○ 허용기준 비교표

구분	현행(2020.12.18. 고시)		금회 신청 안		비고
	평지붕	경사지붕(10:3 이상)	평지붕	경사지붕(10:3 이상)	
1구역	○ 개별심의		○ 개별검토		개별검토 용어수정
2구역	○ 건축물 최고높이 8m 이하	○ 건축물 최고높이 12m 이하	○ 건축물 최고높이 8m 이하	○ 건축물 최고높이 12m 이하	시설물까지 포함되도록 수정
3구역	○ 건축물 최고높이 14m 이하	○ 건축물 최고높이 18m 이하	○ 건축물 최고높이 14m 이하	○ 건축물 최고높이 18m 이하	
4구역	○ 건축물 최고높이 17m 이하	○ 건축물 최고높이 21m 이하	○ 건축물 최고높이 17m 이하	○ 건축물 최고높이 21m 이하	
5구역	○ 건축물 최고높이 26m 이하	○ 건축물 최고높이 30m 이하	○ 건축물 최고높이 26m 이하	○ 건축물 최고높이 30m 이하	
6구역	○ 건축물 최고높이 32m 이하	○ 건축물 최고높이 36m 이하	○ 건축물 최고높이 32m 이하	○ 건축물 최고높이 36m 이하	
7구역	○ 강릉시 도시계획조례 등 관련 법에 따라 처리		○ 강릉시 도시계획조례 등 관련 법에 따라 처리		
공통사항	○ 기존 건축물 및 시설물은 기존 범위 내 개·재축을 허용		○ 기존 건축물 및 시설물은 기존 범위 내에서 개·재축을 허용함		자구수정
	○ 최고높이는 옥탑, 계단탑, 승강기탑, 망루, 장식탑 등 기타 이와 유사한 것을 포함		○ 최고높이는 옥탑, 계단탑, 승강기탑, 망루, 장식탑 등 기타 유사한 것을 포함함		자구수정
			○ 경사지붕은 경사비율이 10:3 이상으로 양쪽 경사이면서 비경사면	경사지붕 기준	

구분	현행(2020.12.18. 고시)		금회 신청 안		비고
	평지붕	경사지붕(10:3 이상)	평지붕	경사지붕(10:3 이상)	
			적이 전체면적의 8분의 1 이하인 경우에 한함.		추가
	○ 위험물 저장 및 처리시설, 분뇨 및 쓰레기 처리시설, 동물 및 식물관련 시설(축사, 도축장, 도계장) 등 이와 유사한 시설은 개별심의		○ 위험물 저장 및 처리시설, 자원순환 관련시설, 발전시설(태양광 등), 동물 및 식물관련시설(축사, 도축장, 도계장) 등 이와 유사한 시설은 개별 검토함.		발전시설 추가, 개별검토 용어수정
	○ 건축물 최고높이 32m 이상 건축물은 개별심의		○ 건축물 최고높이 32m 이상 건축물은 개별심의		조례에 있는 사항으로 삭제
	○ 한 변의 길이 25m 또는 건축면적 330㎡ 초과 건축물 및 시설물은 개별심의		○ 한 변의 길이 25m 또는 건축면적 330㎡ 초과 건축물 및 시설물은 개별 검토함(단 평지붕 8m 또는 경사지붕 12m 이하인 구역에 한함)		공통사항 표준문구 사용
	○ 매장문화재 출토가능지역은 사업시행 전 조사(입회조사·표본조사·시굴조사·정밀발굴조사 중 선택적용)을 실시함 - 미출토 시 허용기준에 따라 사업을 시행하고, 유구출토 시 사업시행 여부를 결정		○ 매장문화재 출토가능지역은 사업시행 전 조사(입회조사·표본조사·시굴조사·정밀발굴조사 중 선택적용)을 실시함 - 미출토 시 허용기준에 따라 사업을 시행하고, 유구출토 시 사업시행 여부를 결정		타법에서 처리할 사항 제외
	○ 도로, 교량 등 이와 유사한 시설물의 신설 및 확장은 개별 심의		○ 도로, 교량 등 이와 유사한 시설물의 신설 및 확장은 개별 검토함.		개별검토 용어수정
	○ 도시계획 조례 등 관련 법령 변경 시 문화재청장과 협의할 것		○ 허용기준의 고시 이후 역사문화환경 보존지역 내 도시계획 변경 시 문화재청장과 사전 협의함.		공통사항 표준문구 사용

- (나) (당초) 사적 강릉 굴산사지 →(금회 통합 조정고시) 사적 강릉 굴산사지,
 보물 강릉 굴산사지 승탑, 보물 강릉 굴산사지 당간지주
 ○ 허용기준 도면



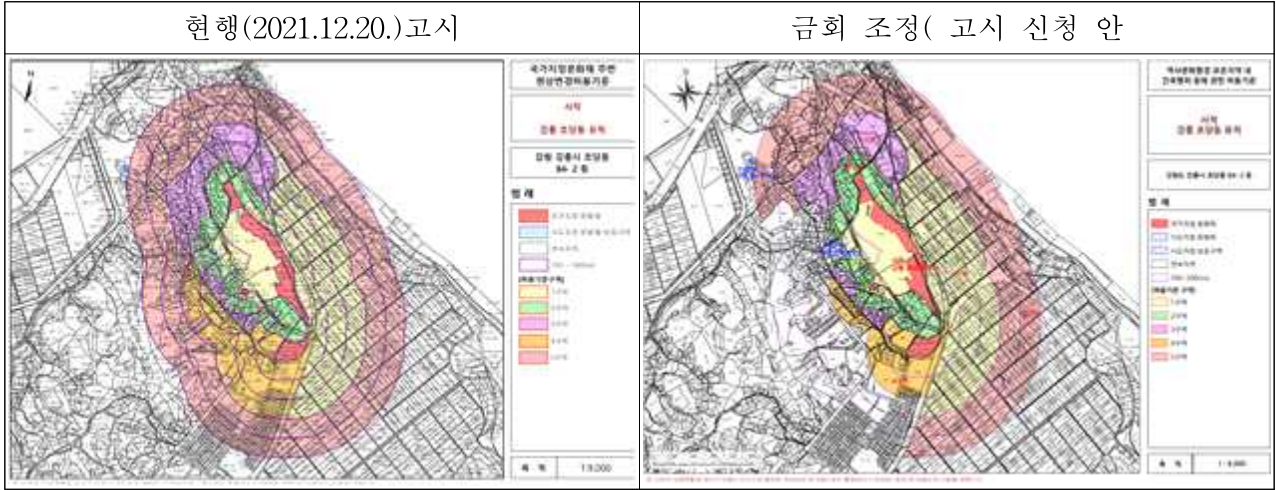
○ 허용기준 비교표

구분	현행(2020.12.18. 고시)		금회 신청 안		비고
	평지붕	경사지붕(10:3 이상)	평지붕	경사지붕(10:3 이상)	
1구역	○ 개별심의(기존 건축물 및 시설물 규모 범위 내 개·재축 허용)		○ 개별검토		개별검토 용어수정
2구역	○ 건축물 최고높이 5m 이하	○ 건축물 최고높이 7.5m 이하	○ 건축물 최고높이 5m 이하	○ 건축물 최고높이 7.5m 이하	당간지주 통합고시로 새 구역 추가
2-1 구역			○ 건축물 최고높이 5m 이하	○ 건축물 최고높이 7.5m 이하	
3구역	○ 건축물 최고높이 8m 이하	○ 건축물 최고높이 12m 이하	○ 건축물 최고높이 8m 이하	○ 건축물 최고높이 12m 이하	시설물까지 포함되도록 수정
4구역	○ 건축물 최고높이 11m 이하	○ 건축물 최고높이 15m 이하	○ 건축물 최고높이 11m 이하	○ 건축물 최고높이 15m 이하	
5구역	○ 강릉시 도시계획조례 등 관련 법에 따라 처리		○ 강릉시 도시계획조례 등 관련 법에 따라 처리		
공통 사항	○ 기존 시설물 범위 내 개·재축은 허용		○ 기존 건축물 및 시설물은 기존 범위 내에서 개·재축을 허용함.		공통사항 표준문구 사용
	○ 건물 최고높이는 옥탑, 계단탑, 승강기탑, 망루, 장식탑, 기타 이와 유사한 것 포함		○ 최고높이는 옥탑, 계단탑, 승강기탑, 망루, 장식탑 등 기타 유사한 것을 포함함.		공통사항 표준문구 사용
			○ 경사지붕은 경사비율이 10:3 이상으로 양쪽 경사이면서 비경사면적이		경사지붕 기준

구분	현행(2020.12.18. 고시)		금회 신청 안		비고
	평지붕	경사지붕(10:3 이상)	평지붕	경사지붕(10:3 이상)	
			전체면적의 8분의 1 이하인 경우에 한함.		추가
			○ 위험물 저장 및 처리시설, 자원순환 관련시설, 발전시설(태양광 등), 동물 및 식물관련시설(축사, 도축장, 도계장) 등 이와 유사한 시설은 개별 검토함.		공통사항 추가
			○ 높이 3m 이상의 절·성토를 수반하거나, 높이 3m 이상의 법면, 석축, 옹벽이 발생하는 경우는 개별 검토함 .(지하층의 절토는 제외, 지반선 산정기준은 건축법에 따름) - 단, 매당문화재 훼손이 우려되는 심경작물(마, 우엉 등) 경작행위는 제한		공통사항 추가
	○ 매장문화재 분포지역은 관계법령에 따라 별도 검토 ○ 지하층 훼손이 수반되는 경작행위 금지(뿌리 깊은 마 경작 등)		○ 매장문화재 분포지역은 관계법령에 따라 별도 검토 ○ 지하층 훼손이 수반되는 경작행위 금지(뿌리 깊은 마 경작 등)		타법에서 처리할 사항 제외
	○ 보물 제85호 굴산사지 당간지주 주변(동·남·북편)은 당간지주 허용기준에 따라 별도 추가 검토		○ 보물 제85호 굴산사지 당간지주 주변(동·남·북편)은 당간지주 허용기준에 따라 별도 추가 검토		통합고시로 문구 삭제
			○ 도로, 교량 등 이와 유사한 시설물의 신설 및 확장은 개별 검토함.		공통사항 추가
			○ 허용기준의 고시 이후 역사문화환경 보존지역 내 도시계획 변경 시 문화재청장과 사전 협의함.		공통사항 추가

(다) 강릉 초당동 유적

- 허용기준 도면(조례에 따른 범위 조정포함 500m → 200m)



○ 허용기준 비교표

구분	현행(2020.12.18. 고시)		금회 신청 안		비고
	평지붕	경사지붕(10:3 이상)	평지붕	경사지붕(10:3 이상)	
1구역	○ 개별심의		○ 개별검토		개별검토 용어수정
2구역	○ 최고높이 14m 이하	○ 최고높이 18m 이하	○ 최고높이 14m 이하	○ 최고높이 18m 이하	
3구역	○ 최고높이 17m 이하	○ 최고높이 21m 이하	○ 최고높이 17m 이하	○ 최고높이 21m 이하	
4구역	○ 최고높이 47m 이하	○ 최고높이 51m 이하	○ 최고높이 47m 이하	○ 최고높이 51m 이하	
5구역	○ 강릉시 도시계획조례 등 관련 법에 따라 처리		○ 강릉시 도시계획조례 등 관련 법에 따라 처리		
공통 사항	○ 기존 시설물 범위 내 개·재축은 허 용		○ 기존 건축물 및 시설물은 기존 범 위 내에서 개·재축을 허용함.		공통사항 표준문구 사용
	○ 건물 최고높이는 옥탑, 계단탑, 승 강기탑, 망루, 장식탑, 기타 이와 유 사한 것 포함		○ 최고높이는 옥탑, 계단탑, 승강기 탑, 망루, 장식탑 등 기타 유사한 것을 포함함.		공통사항 표준문구 사용
			○ 경사지붕은 경사비율이 10:3 이상 으로 양쪽 경사이면서 비경사면 적이 전체면적의 8분의 1 이하인 경우에 한함.		경사지붕 기준 추가
			○ 위험물 저장 및 처리시설, 자원순환 관련시설, 발전시설(태양광 등), 동 물 및 식물관련시설(축사, 도축장, 도계장) 등 이와 유사한 시설은 개		공통사항 추가

구분	현행(2020.12.18. 고시)		금회 신청 안		비고
	평지붕	경사지붕(10:3 이상)	평지붕	경사지붕(10:3 이상)	
			별 검토함.		
			<ul style="list-style-type: none"> ○ 높이 3m 이상의 절·성토를 수반하거나, 높이 3m 이상의 법면, 석축, 옹벽이 발생하는 경우는 개별 검토함.(지하층의 절토는 제외, 지반선 산정기준은 건축법에 따름) - 단, 매당문화재 훼손이 우려되는 심경작물(마, 우엉 등) 경작행위는 제한 		공통사항 추가
	<ul style="list-style-type: none"> ○ 매장문화재 분포지역은 관계법령에 따라 별도 검토 ○ 지하층 훼손이 수반되는 경작행위 금지(뿌리 깊은 마 경작 등) 		<ul style="list-style-type: none"> ○ 매장문화재 분포지역은 관계법령에 따라 별도 검토 ○ 지하층 훼손이 수반되는 경작행위 금지(뿌리 깊은 마 경작 등) 		타법에서 처리할 사항 제외
			<ul style="list-style-type: none"> ○ 보물 제85호 굴산사지 당간지주 주변(동·남·북편)은 당간지주 허용기준에 따라 별도 추가 검토 		통합고시로 문구 삭제
			<ul style="list-style-type: none"> ○ 도로, 교량 등 이와 유사한 시설물의 신설 및 확장은 개별 검토함. 		공통사항 추가
			<ul style="list-style-type: none"> ○ 허용기준의 고시 이후 역사문화환경 보존지역 내 도시계획 변경 시 문화재청장과 사전 협의함. 		공통사항 추가

라. 의결사항

- 원안가결
- 의결정족사항 : 출석 12명 / 원안가결 12명

【 검토사항 】

안건번호 사적 2023-10-030

1. 익산 미륵사지 내외 노후 관리사 개축사업 기본계획 검토

가. 제안사항

전라북도 익산시 소재 사적 「익산 미륵사지」 내외 노후 관리사 개축사업의 기본계획 적정성에 대한 사항을 부의하오니 검토하여 주시기 바랍니다.

나. 제안사유

- 익산 미륵사지는 ‘백제왕도 핵심유적 보존·관리사업’의 일환으로 익산 미륵사 복원정비를 위한 연구를 진행 중으로, 현재 미륵사 복원정비 심화연구를 추진 중임.
- 미륵사지 출토 석부재들은 현재 야외에 노출된 상태로, 자연환경으로부터 훼손될 우려가 있으므로 보존가치가 높은 석부재를 선별하여 보관할 수 있는 수장공간이 필요함.
- 익산시에서 익산 미륵사의 복원고증연구, 성과 공유, 석부재의 보관, 미륵사 전반에 대한 교육, 활용 등 국민들과 공유하고 홍보할 수 있는 기반을 마련하고자 미륵사지 노후 관리사 개축안을 신청한 사항임.

다. 주요내용

- (1) 신청인 : ○○○
- (2) 대상문화재명 : 익산 미륵사지(사적 / 1966.06.22. 지정)
 - 소재지 : 전북 익산시 금마면 기양리 32-2
- (3) 신청내용<노후 관리사 개축사업 기본계획>
 - 위치 : 현 미륵사지 관리사 및 관광지(상가부지)
 - 규모 : 지하1층, 지상1층 / 약1,200㎡(기존 관리사 : 290㎡)
 - 구성 : 연구공간, 수장 및 전시공간, 체험공간, 관리공간, 공용공간 등
- (4) 신청인 의견
 - 익산 미륵사지 노후 관리사 개축사업을 위한 기본계획에 대하여 세계유산인 익산 미륵사지의 경관보존 등의 보존·관리를 위해 건립 위치, 규모, 형태, 구조 등을 문화재위원회의 검토를 받아 신중히 결정하고자 함.

라. 참고사항

(1) 현지조사의견('23.09.12./문화재위원 ○○○)

- 본 사업의 필요성과 당위성 등을 제시, 입지 분석 필요
- 제시한 규모의 적정성 및 건축물의 높이에 대해 검토 및 제시 필요
- 기본 사업계획에 대해 위원회 검토 후 세부계획에 대해 추가 검토를 받는 방향으로 추진할 필요가 있음

마. 의결사항

- 보류
 - 관계전문가 자문 후 재심의
- 의결정족사항 : 출석 14명 / 보류 14명

【 보고사항 】

안건번호 사적 2023-10-031

1. 남원 만인의총 내 화장실, 주차장 및 관리소 등 건립 보고

가. 제안사항

전라북도 남원시 소재 「남원 만인의총」 내 화장실, 주차장 및 관리소 등 유적종합정비 2단계 사업 추진에 관한 사항을 다음과 같이 보고합니다.

나. 제안사유

- 2023년 6월 만인의총 기념관 및 관리동 준공(유적종합정비 1단계)에 따른 주변 정비를 통한 관람환경 조성을 위하여 2단계 공사인 화장실, 주차장 및 관리소 등 건립계획에 대한 내용을 보고하는 사항임.
- 화장실 개축, 창고·관리소 신축 및 조경(연지 및 광장 등) 정비를 통하여 관람객 편의시설 및 관람환경을 개선하기 위함.

※ 추진현황

- '16.05.10. : 만인의총 국가관리 전환(전라북도 → 문화재청)
- '17.10.04. : 「만인의총 유적종합정비 기본계획」 용역완료
- '20.07.08. : 「만인의총 유적종합정비 1단계 사업」 ‘사적분과위원회’ 보고
- '20.12월 : 「만인의총 유적종합정비 1단계 사업」 설계 완료
- '23.06월 : 「만인의총 유적종합정비 1단계 사업」 공사 완료
- '23.05월 ~ 현재 : 「만인의총 유적종합정비 2단계 사업」 설계 추진(자문회의 시행 2회)

다. 주요내용

- (1) 신청인 : ○○○
- (2) 대상문화재명 : 남원 만인의총(사적 / 1981.04.01. 지정)
 - 소재지 : 전북 남원시 만인로 3
- (3) 사업내용<화장실, 주차장 및 관리소 등 건립>
 - 위치 : 전북 남원시 만인로 3(문화재구역, 보호구역)

○ 내용

구 분	내 용
대지현황	남원시 만인로 3 일원(62,478㎡)
건물면적	연면적 660.15㎡/ 건축면적 510.95㎡
화장실	건축면적 135㎡
창고	건축면적 140.40㎡
관리소	건축면적 1층(171㎡), 2층(213.75㎡) / 높이(7.51m)
조경정비	연지, 광장 및 식생정비 등

※ '23년 실시설계 완료, '24년 공사착수 예정

라. 참고사항

(1) 자문의견('23.06.22./문화재위원 ○○○, ○○○, ○○○)

- 홍살문 이전을 통한 공간의 분리 및 성역화는 적절함
- 화장실 및 관리소는 기념관 및 관리동의 건축적 맥락과 일치될 수 있도록 계획 필요
- 남원성 전투와 만인의충이 지닌 역사성, 장소성을 분석하여 공간 및 조경에 담아내야 하며, 공간이 지닌 고유 위계와 건축물의 기능과 동선을 현실성 있게 제시 필요
- 진입마당은 기존 남원성의 가치(장소성)를 훼손하지 않는 범위에서 남원 시민 및 관람객의 이용에 적극적으로 사용될 수 있도록 계획 필요

(2) 자문의견('23.09.19./문화재위원 ○○○, ○○○)

- 공간의 위계에 따라 추모공간을 중심으로 진정성을 유지하고 전이공간과 진입공간의 활용에 따라 비교적 바람직하게 화장실, 주차장, 관리소 등의 공간이 계획됨. 추후 실효성 있는 계획이 되도록 조경 및 동선계획 필요
- 만인의충 기념관 및 관리동 건립에 따른 주변 정비를 통한 관람환경을 조성하는데 추모공간을 보호하고 경관유지와 안전하고 편리한 공간 조성이 필요하며 진입광장 정비는 기존의 시민들이 즐겨 이용하는 역할을 유지할 수 있는 조성이 필요

마. 의결사항

- 접수
- 의결정족사항 : 출석 14명 / 접수 14명

2. 국가지정문화재 현상변경 등 처리 보고

가. 제안사항

서울특별시 종로구 소재 사적 「서울 운현궁」 내 전통문화행사를 위한 국가지정문화재 현상변경 등 허가 신청한 45건에 대하여 관계전문가의 검토를 거쳐 다음과 같이 처리하였음을 보고합니다.

나. 처리내용

문 화 재	소재지	신청인	사 업 내 용	처리결과	처리일자
사적 서울 운현궁	서울시 종로구	○○○	<전통문화행사> ○ 위치 : 서울시 종로구 운니동 114-10 번지 일원(문화재구역) ○ 사업내용 - 상설 야외무대 설치 및 공연, 상설 프 로그램 운영 등 - 허가기간 : 2023.09.11.~2023.12.31. ○ 허가조건 - 행사 전과정에서 문화재 훼손, 화재 및 안전사고 예방을 위하여 관련 부 서와 협조할 것 - 행사를 위하여 임시로 설치한 시설물 은 행사 종료 후 즉시 철거하여 원상 회복할 것	조건부 허가	'23.09.11.
사적 여주 고달사지	경기도 여주시	○○○	<건물 위 태양광발전시설 설치> ○ 위치 : 경기도 여주시 북내면 상교리 397 외 12필지(문화재구역으로부터 360m 이격/3구역) ○ 사업내용 - 설치용량 : 1,079.925kW - 설치면적 : 10개동 5,013.03㎡ - 설치높이 : 2.435m~ 4.159m	허가	'23.09.12.
사적 이천 설봉산성	경기도 이천시	○○○	<근린생활시설 부지 조성> ○ 위치 : 경기도 이천시 사읍동 산18-21 (문화재구역으로부터 436m 이격/3구역) ○ 사업내용 - 신청면적 : 1,212㎡ - 보강토옹벽 : H=0.2~2.5m, L=82.5m - 역L형 옹벽 : H=0.2~4m, L=92.6m - 최대절토높이 : 4.12m	허가	'23.09.12.

문 화 재	소재지	신청인	사 업 내 용	처리결과	처리일자																																																				
사적 고양 행주산성	경기도 고양시	○○○	<p><방화대교 하부 쉼터 조성></p> <ul style="list-style-type: none"> ○ 위치 : 경기도 고양시 덕양구 현천동 772-9 외 3필지(문화재구역으로부터 200m 이격/1, 4구역) ○ 사업내용 <ul style="list-style-type: none"> - 신청면적 : 3,100㎡ - 조경옹벽A : 최고높이 2.4m, L=57.599m - 조경옹벽B : 최고높이 1.22m, L=25.14m - 부력식화장실 설치 : 3.5m×9.3m, H=3m(부력기둥 5m) - 화장실 진입통로 : B=1.4m, L=13.8m - 진입계단 : B=2.8m, L=21.6m - 앞음벽 : H=0.45m, L=59m - 자전거보관대 : H=0.4m, L=2.04m 5개소 - 의자설치 : 7개소 	허가	'23.09.19.																																																				
사적 광주 조선백자 요지	경기도 광주시	○○○	<p><단독주택 신축(허가사항 변경허가)></p> <ul style="list-style-type: none"> ○ 위치 : 경기도 광주시 퇴촌면 관음리 176-13 외 7필지(문화재구역과 연결 /1구역) ○ 변경내용 <table border="1" style="width: 100%; border-collapse: collapse; text-align: center;"> <thead> <tr> <th rowspan="2">구분</th> <th colspan="3">변경 전</th> </tr> <tr> <th>1동</th> <th>2동</th> <th>합계</th> </tr> </thead> <tbody> <tr> <td>대지면적</td> <td colspan="3">2,155㎡ (대지 1,643㎡, 도로 212㎡)</td> </tr> <tr> <td>건축면적 /연면적</td> <td>119.97㎡/ 119.97㎡</td> <td>119.97㎡/ 119.97㎡</td> <td>239.94㎡/ 239.94㎡</td> </tr> <tr> <td>층수 /높이</td> <td>지상 1층 /4.9m</td> <td>지상 1층 /4.9m</td> <td>-</td> </tr> <tr> <td>부지조성</td> <td colspan="3">축조블럭 및 콘크리트 옹벽 (H=0.5~4.8m) : 226.6m</td> </tr> </tbody> </table> <table border="1" style="width: 100%; border-collapse: collapse; text-align: center;"> <thead> <tr> <th rowspan="2">구분</th> <th colspan="4">변경 후</th> </tr> <tr> <th>1동</th> <th>2동</th> <th>3동</th> <th>합계</th> </tr> </thead> <tbody> <tr> <td>대지면적</td> <td colspan="4">상동</td> </tr> <tr> <td>건축면적 /연면적</td> <td>203.20㎡/ /203.20㎡</td> <td>119.97㎡/ /119.97㎡</td> <td>36㎡/ /36㎡</td> <td>359.17㎡/ /359.17㎡</td> </tr> <tr> <td>층수 /높이</td> <td>지상 1층 /4.9m</td> <td>지상 1층 /4.9m</td> <td>지상 1층 /3.1m</td> <td></td> </tr> <tr> <td>부지조성</td> <td colspan="4">상동</td> </tr> </tbody> </table>	구분	변경 전			1동	2동	합계	대지면적	2,155㎡ (대지 1,643㎡, 도로 212㎡)			건축면적 /연면적	119.97㎡/ 119.97㎡	119.97㎡/ 119.97㎡	239.94㎡/ 239.94㎡	층수 /높이	지상 1층 /4.9m	지상 1층 /4.9m	-	부지조성	축조블럭 및 콘크리트 옹벽 (H=0.5~4.8m) : 226.6m			구분	변경 후				1동	2동	3동	합계	대지면적	상동				건축면적 /연면적	203.20㎡/ /203.20㎡	119.97㎡/ /119.97㎡	36㎡/ /36㎡	359.17㎡/ /359.17㎡	층수 /높이	지상 1층 /4.9m	지상 1층 /4.9m	지상 1층 /3.1m		부지조성	상동				허가	'23.09.19.
구분	변경 전																																																								
	1동	2동	합계																																																						
대지면적	2,155㎡ (대지 1,643㎡, 도로 212㎡)																																																								
건축면적 /연면적	119.97㎡/ 119.97㎡	119.97㎡/ 119.97㎡	239.94㎡/ 239.94㎡																																																						
층수 /높이	지상 1층 /4.9m	지상 1층 /4.9m	-																																																						
부지조성	축조블럭 및 콘크리트 옹벽 (H=0.5~4.8m) : 226.6m																																																								
구분	변경 후																																																								
	1동	2동	3동	합계																																																					
대지면적	상동																																																								
건축면적 /연면적	203.20㎡/ /203.20㎡	119.97㎡/ /119.97㎡	36㎡/ /36㎡	359.17㎡/ /359.17㎡																																																					
층수 /높이	지상 1층 /4.9m	지상 1층 /4.9m	지상 1층 /3.1m																																																						
부지조성	상동																																																								

문 화 재	소재지	신청인	사 업 내 용	처리결과	처리일자															
사적 광주 조선백자 요지	경기도 광주시	○○○	<p><근린생활시설 신축(허가사항 변경허가)></p> <ul style="list-style-type: none"> ○ 위치 : 경기도 광주시 곤지암읍 유사리 362번지 2호(문화재구역으로부터 170m 이격 /1구역) ○ 사업내용 <table border="1"> <thead> <tr> <th>구분</th> <th>변경 전</th> <th>변경 후</th> </tr> </thead> <tbody> <tr> <td>대지면적</td> <td>913㎡</td> <td>변경없음</td> </tr> <tr> <td>건축면적 /연면적</td> <td>150㎡ /150㎡</td> <td>150㎡ /300㎡</td> </tr> <tr> <td>층수 /높이</td> <td>지하1층~지상 1층, 7.2m</td> <td>지하1층~지상 1층, 7.42m</td> </tr> <tr> <td>부지조성</td> <td> <ul style="list-style-type: none"> · 절토 최대높이 : 8.76m · 역T형 옹벽 : H=0.1m~4.0m, L=33.9m · 조경석 쌓기 : H=0.1m~2m, L=65.2m · 웬스설치 : H=1.2m, L=28m </td> <td>· 변경없음</td> </tr> </tbody> </table>	구분	변경 전	변경 후	대지면적	913㎡	변경없음	건축면적 /연면적	150㎡ /150㎡	150㎡ /300㎡	층수 /높이	지하1층~지상 1층, 7.2m	지하1층~지상 1층, 7.42m	부지조성	<ul style="list-style-type: none"> · 절토 최대높이 : 8.76m · 역T형 옹벽 : H=0.1m~4.0m, L=33.9m · 조경석 쌓기 : H=0.1m~2m, L=65.2m · 웬스설치 : H=1.2m, L=28m 	· 변경없음	허가	'23.09.27.
			구분	변경 전	변경 후															
대지면적	913㎡	변경없음																		
건축면적 /연면적	150㎡ /150㎡	150㎡ /300㎡																		
층수 /높이	지하1층~지상 1층, 7.2m	지하1층~지상 1층, 7.42m																		
부지조성	<ul style="list-style-type: none"> · 절토 최대높이 : 8.76m · 역T형 옹벽 : H=0.1m~4.0m, L=33.9m · 조경석 쌓기 : H=0.1m~2m, L=65.2m · 웬스설치 : H=1.2m, L=28m 	· 변경없음																		
사적 용인 서리 고려백자 요지	경기도 용인시	○○○	<p><근린생활시설 부지 조성></p> <ul style="list-style-type: none"> ○ 위치 : 경기도 용인시 처인구 이동읍 서리 351번지 외 4필지(문화재구역으로부터 333.6m 이격/4구역) ○ 사업내용 <ul style="list-style-type: none"> - 신청면적 : 4,986㎡ - 보강토옹벽 설치 : H=1m~3m, L=113m - 역L형 옹벽 설치 : H=1m~4m, L=113m 	허가	'23.09.19.															
사적 연천 전곡리 유적	경기도 연천군	○○○	<p><연천 국화전시회></p> <ul style="list-style-type: none"> ○ 위치 : 경기도 연천군 전곡읍 전곡리 515 외 1필지(문화재구역) ○ 사업내용 <ul style="list-style-type: none"> - 천막 설치 : 30m×30m(1동), 5m×5m(23동), 3m×3m(29동) - 대형 조형물 설치 : 4.98m×3.5m×H7.51, 6m×4.78m×H4m - 이동식 화장실 : 3m×6m(2동) - 무대 설치 : 12m×5m×0.9m 	허가	'23.10.06.															

문 화 재	소재지	신청인	사 업 내 용	처리결과	처리일자
사적 연천 전곡리 유적	경기도 연천군	○○○	<p><선사유적지 지질연구를 위한 시추조사></p> <ul style="list-style-type: none"> ○ 위치 : 경기도 연천군 전곡읍 전곡리 529(문화재구역) ○ 사업내용 <ul style="list-style-type: none"> - 점용면적 : 3m× 8m(24m²)×2개소 - 시추심도 : 10m - 굴착구경 : 76mm - 시추방법 : 회전수세식 ○ 허가조건 : 해당지역은 매장문화재 유존지역이므로 매장문화재는 매장 관련 법률에 따라 처리할 것 	조건부 허가	'23.10.06.
사적 군위 인각사지	대구시 군위군	○○○	<p><발굴조사></p> <ul style="list-style-type: none"> ○ 위치 : 대구시 군위군 삼국유사면 화북리 산194번지 일원(문화재구역으로부터 40m 이격/1구역) ○ 사업내용 : 정밀발굴조사(1,823m²) 	허가	'23.09.18.
사적 함안 성산산성	경남 함안군	○○○	<p><트레킹길 조성></p> <ul style="list-style-type: none"> ○ 위치 : 경남 함안군 가야읍 광정리 755번지 외(문화재구역과 연접/1, 2구역) ○ 사업내용 : 성산산성 트레킹길 조성 (L=445m, B=1.5m) <ul style="list-style-type: none"> - 황토길, 세족장, 목재계단, 목재데크, 판석휴식처, 안내판 설치 등 	허가	'23.09.11.
사적 고성 송학동 고분군	경남 고성군	○○○	<p><제46회 소가야문화제 개최></p> <ul style="list-style-type: none"> ○ 위치 : 경남 고성군 고성읍 송학리 470번지 일원(문화재구역) ○ 사업내용 <ul style="list-style-type: none"> - 행사명 : 제46회 소가야문화제 개최 - 기간 : 2023. 10. 06.(금) ~ 08.(일) - 무대 : 가로16m×세로10m×높이1.5m - 천막 24동(5m×5m×2.5m), 의자 1,000석 등 	허가	'23.09.11.
사적 고성 송학동 고분군	경남 고성군	○○○	<p><달빛 아래 무학정거장 행사 개최></p> <ul style="list-style-type: none"> ○ 위치 : 경남 고성군 고성읍 송학리 470번지 일원(문화재구역) ○ 사업내용 <ul style="list-style-type: none"> - 행사명 : 달빛 아래 무학정거장 행사 - 기간 : 2023. 10. 14.(토) ~ 15.(일) - 설치 장비 : 우드매대(가로1500mm 세로900mm 높이 2200mm) 1개/의자 100개/테이블(가로1220mm 세로600mm 높이740mm) 48개/파라솔(높이 170~240cm 지름 172cm) 21개/천막(가로5m 세로 3m 높이 3.3m 프레임 2.4m) 1개 등 	허가	'23.09.18.

문 화 재	소재지	신청인	사 업 내 용	처리결과	처리일자
사적 김해 수로왕릉	경남 김해시	○○○	<p><2023 추향대제 개최></p> <ul style="list-style-type: none"> ○ 위치 : 경남 김해시 가락로 93번길 26 (문화재구역) ○ 사업내용 <ul style="list-style-type: none"> - 행사명 : 2023년 추향대제 - 기간 : 2023.10.26.(목) ~ 29.(일) - 음복소 천막 설치(가로6m×세로3m×높이2m, 20EA), 제례 봉행용 그늘막 설치(가로15m×세로5m×높이2m 1EA, 가로27m×세로5m×높이2m 1EA) 	허가	'23.09.25.
사적 김해 수로왕릉	경남 김해시	○○○	<p><2023 김해 문화재야행></p> <ul style="list-style-type: none"> ○ 위치 : 경남 김해시 서상동 312(문화재구역 내외) ○ 사업내용 <ul style="list-style-type: none"> - 행사명 : 2023 김해 문화재야행 - 기간 : 2023. 10. 05.~ 10.10. - 수로왕릉 : 미디어아트 조명 및 빔프로젝터, 달모형 애드벌룬 6개 설치 - 수로왕릉 광장 : 추가게이트 1개, 기와부스 15동, 평상 34개, 플리마켓 부스 25개 등 	허가	'23.10.04.
사적 함양 남계서원	경남 함양군	○○○	<p><화장실 신축></p> <ul style="list-style-type: none"> ○ 위치 : 경남 함양군 수동면 원평리 669-1(문화재보호구역으로부터 30m 이격/2구역) ○ 사업내용 <ul style="list-style-type: none"> - 면적 9.9㎡, 높이 4.49m 	허가	'23.10.04.
사적 양산 위천 봉수 유적	경남 양산시	○○○	<p><문화예술제 개최></p> <ul style="list-style-type: none"> ○ 위치 : 경남 양산시 상북면 석계리 산 20-5(문화재구역) ○ 사업내용 <ul style="list-style-type: none"> - 행사명 : 천성산이 품은 문화예술제 各樣各色 - 기간 : 2023. 10. 14.(토) - 봉수대 연조 앞 헌다제 시행, 텐트 2동 설치 등 	허가	'23.10.04.
사적 익산 미륵사지	전북 익산시	○○○	<p><단독주택단지 신축에 따른 진입도로 개설(허가사항 변경허가)></p> <ul style="list-style-type: none"> ○ 위치 : 전북 익산시 삼기면 연동리 96-29번지 외 4필지(문화재구역으로부터 4m 이격/4구역) ○ 사업내용 <ul style="list-style-type: none"> - 사업면적 : 2,637㎡(부지: 3,995㎡, 도로개설 2,637㎡) - 도록 폭/길이 : 폭8m/길이 9.6m 	허가	'23.09.06.

문 화 재	소재지	신청인	사 업 내 용	처리결과	처리일자
사적 익산 미륵사지	전북 익산시	○○○	<p><제19차 학술발굴조사></p> <ul style="list-style-type: none"> ○ 위치 : 전북 익산시 금마면 기양리 32-1 일원(문화재구역) ○ 사업내용 <ul style="list-style-type: none"> - 조사면적 : 3,000㎡ - 조사기간 : 2023.10.~'24. 5. - 조사내용 : 중원 금당지 내외부 유구 증·개축 변화 양상 규명을 위한 보완 발굴조사 ○ 허가조건 <ul style="list-style-type: none"> - 매장문화재 관계 법령에 따라 시행 	조건부 허가	'23.09.13.
사적 익산 미륵사지	전북 익산시	○○○	<p><군사훈련시설 설치(허가사항 변경허가)></p> <ul style="list-style-type: none"> ○ 위치 : 전북 익산시 금마면 산북리 90-4번지 등 24필지(문화재구역) ○ 사업내용 <ul style="list-style-type: none"> - 건축면적 및 연면적 : 5,362.80㎡ · 탄약분배대 및 탄비회수대 : 36㎡, 위치 변경 - 공사기간 : 2019.06.01.~2024.12.31. - 기타 : 사격장 울타리 선형 변경 	허가	'23.09.20.
사적 익산 미륵사지	전북 익산시	○○○	<p><재난방지시설 설치(허가사항 변경허가)></p> <ul style="list-style-type: none"> ○ 위치 : 전북 익산시 낭산면 낭산리 177번지 일원(문화재구역) ○ 사업내용 <ul style="list-style-type: none"> - 물탱크 설치 : 1개[4.4m(가로)×2.6m(높이)×3.4m(폭)] - 비상소화장치 : 3개[1.2m(가로)×1.4m(높이)×0.7m(폭)] - 급수관부설 <ul style="list-style-type: none"> · 설치길이 : 324.5m · 굴착 : 깊이 1m, 폭 0.6m · 관경 : 50mm 	허가	'23.09.20.
사적 공주 무령왕릉과 왕릉원	충남 공주시	○○○	<p><교통약자를 위한 관람환경 개선></p> <ul style="list-style-type: none"> ○ 위치 : 충남 공주시 금성동 산5-1번지(문화재구역) ○ 사업내용 <ul style="list-style-type: none"> - 화장실 리모델링 공사 - 장애인 주차면 설치 : 승덕전 및 무령왕릉 주차장 각 2개면 - 탐방로 개설공사 : W=2.5m, L=36.6m (경화토 포장) 	허가	'23.09.19.

문 화 재	소재지	신청인	사 업 내 용	처리결과	처리일자
사적 공주 무령왕릉과 왕릉원	충남 공주시	○○○	<p><백제문화스타케이션 조성></p> <ul style="list-style-type: none"> ○ 위치 : 충남 공주시 용진동 526-1번 지 외 67필지(문화재구역으로부터 467m 이격/5구역) ○ 사업내용 <ul style="list-style-type: none"> - 대지면적 : 25,600㎡ - 건축면적/연면적 : 3,859.72㎡/3,937.47㎡ - 건축물 규모 : 철근콘크리트조/지하 1 층, 지상 2층 - 건축물 최고높이 : 16.7m - 절성토 : 절토(0.5~6m, 길이 75m), 성토(0.5~5m, 길이 155m) - 지상고정형 태양광 <ul style="list-style-type: none"> · 설치면적 : 898.98㎡ · 설치높이 : 최고 4.7m, 설비용량 : 191.4kW) - 지붕일체형 태양광 <ul style="list-style-type: none"> · 설치면적 : 243.94㎡ · 설치높이 : 최고 약 13m, 설비용량 : 48kW) 	허가	'23.09.26.
사적 부여 부소산성	충남 부여군	○○○	<p><충령사 국기계약대 이전 및 핸드레일 설치></p> <ul style="list-style-type: none"> ○ 위치 : 충남 부여군 부여읍 관북리 산1-2번지(문화재구역) ○ 사업내용 <ul style="list-style-type: none"> - 핸드레일 설치 : 길이 45m, 높이 0.85m - 국기계약대 이전 <ul style="list-style-type: none"> · 수량 및 높이 : 1개 /7.3m · 설치면적(굴착) : 1.44㎡(깊이 0.6m) 	허가	'23.09.20.
사적 경주 문무대왕릉	경북 경주시	○○○	<p><보호구역 내 2023 문무대왕 문화제></p> <ul style="list-style-type: none"> ○ 위치 : 경북 경주시 문무대왕면 봉길 리 26번지 일원(문화재보호구역) ○ 사업내용 <ul style="list-style-type: none"> - 무대 : 28평(13m×7.2m, 백드롭 포함), 4각 FULL 트러스 (15M × 10M) - 음향 : 30kW(FLYING SYSTEM) 오 디오, POWER앰프, 32채널 믹서기 외 - 조명 : PAR LIGHT 및 बैं크조명 30 kW, 빔(샤피) 16대/LED 조명 16대 등 ○ 허가조건 <ul style="list-style-type: none"> - 행사장 화기사용 금지 및 소화 장비 (소화기 등) 비치 등 	조건부 허가	'23.09.07.

문 화 재	소재지	신청인	사 업 내 용	처리결과	처리일자
사적 관문성	경북 경주시	○○○	<p><가설건축물(컨테이너) 설치></p> <ul style="list-style-type: none"> ○ 위치 : 경북 경주시 외동읍 녹동리 305번지(문화재구역으로부터 50m 이격/1구역) ○ 사업내용 <ul style="list-style-type: none"> - 건축면적: 18㎡ - 건축높이: 2.6m(1층) 	허가	'23.09.18.
사적 경주 남산 일원	경북 경주시	○○○	<p><단독주택 신축(3부지)(허가사항 변경 허가)></p> <ul style="list-style-type: none"> ○ 위치 : 경북 경주시 내남면 용장리 92-22번지(문화재구역으로부터 60m 이격/1구역) ○ 사업내용 <ul style="list-style-type: none"> - 건축면적 : 87.98㎡ - 건축구조/최고높이 : 한식목구조/5.295m - 석축 : 높이 0.5~2.9m, 길이 31m - 한식담장 : 높이 1.2m, 길이 73m 	허가	'23.10.05.
사적 경주 남산 일원	경북 경주시	○○○	<p><단독주택 신축(4부지)(허가사항 변경 허가)></p> <ul style="list-style-type: none"> ○ 위치 : 경북 경주시 내남면 용장리 92-16번지 외 5필지(문화재구역으로부터 60m 이격/1구역) ○ 사업내용 <ul style="list-style-type: none"> - 건축면적 : 87.98㎡ - 건축구조/최고높이 : 한식목구조/5.295m - 토목공사 : 경사지 34㎡ - 한식담장 : 높이 1.2m, 길이 60m 	허가	'23.10.05.
사적 경주 남산 일원	경북 경주시	○○○	<p><칠불암 주차장 정비></p> <ul style="list-style-type: none"> ○ 위치 : 경북 경주시 남산동 1156-343 일원(문화재구역으로부터 36m 이격/2구역) ○ 사업내용 <ul style="list-style-type: none"> - 토공 : 터파기 122.0㎡, 되메우기 16.0㎡, 사토운반 106.0㎡ - 배수공 : 집수정(500×500×1,000) 2개소, 측구수로관(0.3×0.3) L=35m, 이중벽 PE관(Φ300mm) L=2m, 옹벽형측구(H=1.0m) L=22m - 구조물공 : 경계석(200×100) L=9m, 경계석(200×250) L=23m, 면벽(H=0.6m) L=36m - 포장공 : 콘크리트포장(T=10cm) A=466㎡, 점토블럭포장(T= 6cm) A=437㎡ - 부대공 : 1식 ○ 허가조건 : 표본조사 후 시행 	조건부 허가	'23.10.05.

문 화 재	소재지	신청인	사 업 내 용	처리결과	처리일자
사적 경주읍성	경북 경주시	○○○	<p><지역자원 활용 문화 향유 활동></p> <ul style="list-style-type: none"> ○ 위치 : 경북 경주시 북부동 1번지(문화재구역) ○ 사업내용 <ul style="list-style-type: none"> - 대지면적 : 100㎡ 내외 - 음향5kW, 발전기10kW(프로젝트비비텍 DU8090Z 오퍼레이터 포함) - 조형물 : 높이3m×넓이1.5m×길이25m - 테이블 : 20개(180×80) - 의자 : 캠핑의자 25개, 플라스틱의자 100개 - 현수막 : 4개 - 행사기간 : 10월7일, 10월 14일, 10월 21일, 10월 28일(4일) ○ 허가조건 : 행사장 화기사용 금지 등 	조건부 허가	'23.10.05.
사적 경주 춘양교지와 월정교지	경북 경주시	○○○	<p><2023 시월에 마지막밤 커피&빵 페스타></p> <ul style="list-style-type: none"> ○ 위치 : 경북 경주시 교동 160-2(문화재구역) ○ 사업내용 <ul style="list-style-type: none"> - 몽골텐트 : 3×3 15동 - 조명 : LED PAR 8대, LED 무빙 8대 - 음향 : 5KW(PASYSTEM) 스피커, POWER앰프, EQ, CDP, 챔바, 무선마이크, 교체용 마이크 커버 등 - 테이블 15개, 의자 50개 ○ 행사기간 : 2023.10.28.~2023.10.29. ○ 허가조건 : 행사장 화기사용 금지 등 	조건부 허가	'23.10.05.
사적 경주 불국사	경북 경주시	○○○	<p><근린생활시설 신축(허가사항 변경허가)></p> <ul style="list-style-type: none"> ○ 위치 : 경북 경주시 진현동 539-2번지(문화재구역으로부터 386m 이격/1구역) ○ 사업내용 <ul style="list-style-type: none"> - 건축면적 : 99.91㎡ - 구조 : 한식목구조 - 최고높이 : 지상 1층, 6.6m 	허가	'23.10.05.

문 화 재	소재지	신청인	사 업 내 용	처리결과	처리일자
사적 고창읍성	전북 고창군	○○○	<p><택지개발></p> <ul style="list-style-type: none"> ○ 위치 : 전북 고창군 고창읍 덕산리 209-1번지 등(문화재구역으로부터 400m 이격/5구역) ○ 사업내용 <ul style="list-style-type: none"> - 면적 : 13,508㎡, 성토 0~4.15m - 도로확장 : 길이 214m, 폭 7.6m → 11.5m - 도로개설 ① 길이 33m, 폭 15m, ② 길이 73m, 폭 8m 	허가	'23.09.06.
사적 진도 용장성	전남 진도군	○○○	<p><승망어업 2개소 위치 변경></p> <ul style="list-style-type: none"> ○ 위치 : 전남 진도군 고금면 오류리 산 55-1 및 16 공유수면(문화재구역으로부터 100~400m 이격/1구역) ○ 사업내용 : 승망어업 2개소 위치 변경 (당초 위치 : 오류리 산13-1 공유수면) 	허가	'23.09.01.
사적 광양 옥룡사지	전남 광양시	○○○	<p><농막 1동 설치></p> <ul style="list-style-type: none"> ○ 위치 : 전남 광양시 옥룡면 추산리 372번지(문화재구역으로부터 285m 이격/1구역) ○ 사업내용 <ul style="list-style-type: none"> - 면적 20㎡(5×4m), 높이 3.5m ○ 허가조건 <ul style="list-style-type: none"> - 허가일로부터 3년까지 임시로 허가하며, 설치기간 연장이 필요한 경우 허가기간 만료 전 연장 신청하여 허가를 득하여야 함. 	조건부 허가	'23.09.06.
사적 나주목 관아와 향교	전남 나주시	○○○	<p><인터넷 통신망 설치를 위한 관로 매설></p> <ul style="list-style-type: none"> ○ 위치 : 전남 나주시 과원동 109-번지 등(문화재구역) ○ 사업내용 <ul style="list-style-type: none"> - 터파기 길이 60m, 폭 0.3m, 깊이 0.4m ○ 허가조건 <ul style="list-style-type: none"> - 매장문화재 유존 지역으로 굴착 시 관계전문가 입회 	조건부 허가	'23.09.06.

문 화 재	소재지	신청인	사 업 내 용	처리결과	처리일자
사적 광주 신창동 유적	광주시 광산구	○○○	<p><공원 조성(허가사항 변경허가)></p> <ul style="list-style-type: none"> ○ 위치 : 광주시 광산구 신창동 산22번지 일원(문화재구역으로부터 170m 이격/1구역) ○ 사업내용 <ul style="list-style-type: none"> - 면적 : 71,139㎡(※ 전체면적 238,335㎡) - 생태학습장, 휴게쉼터, 어린이놀이터, 다목적 운동공간 조성 등 - 변경내용 : 당초 초화원을 어린이놀이 공간으로 변경, 다목적 운동공간 증설 등 - 변경사유 : 현장 여건 반영에 따른 계획 변경 ○ 허가조건 <ul style="list-style-type: none"> - 공원시설에 대하여 관계전문가 자문을 받아 추진 	조건부 허가	'23.09.08.
사적 제주 삼양동 유적	제주도 제주시	○○○	<p><오수관 매설></p> <ul style="list-style-type: none"> ○ 위치 : 제주도 제주시 삼양이동 2114-17번지(문화재구역으로부터 60m 이격/1구역) ○ 사업내용 <ul style="list-style-type: none"> - PE관 Ø150mm, 길이 2m - 굴착 깊이 1.3m, 폭 0.5~0.8m, 길이 2.2m ○ 허가조건 <ul style="list-style-type: none"> - 매장문화재 유존지역으로 굴착 시, 관계전문가 입회 	조건부 허가	'23.09.06.
사적 제주목 관아	제주도 제주시	○○○	<p><전기차 충전시설 설치(허가사항 변경허가)></p> <ul style="list-style-type: none"> ○ 위치 : 제주도 제주시 삼도이동 44-1 (문화재구역) ○ 사업내용 : 전기차 충전시설 1식 설치 (높이 6m, 폴대) <ul style="list-style-type: none"> - 설치 수량 및 규격은 당초와 동일함. * (당초) 기존 전봇대 철거 후 동일 위치 설치 → (변경) 기존 전봇대 존치, 약 1m 이격 설치 ○ 허가조건 <ul style="list-style-type: none"> - 굴착 시, 관계공무원 입회 	조건부 허가	'23.09.22.

문 화 재	소재지	신청인	사 업 내 용	처리결과	처리일자
사적 보령 성주사지	충남 보령군	○○○	<p><민화향기 한마음 축제 개최></p> <ul style="list-style-type: none"> ○ 위치 : 충남 보령시 성주면 성주리 86번지(문화재구역) ○ 사업내용 <ul style="list-style-type: none"> - 행사일시 : 2023. 10. 7.(토) - 민화그림전시 나무이젤 약 40점, 주민회원작품 약 40점, 보령시 어린이 민화 약 100점 , 의자 약 20개 등, 홍보배너(입간판) 등 ○ 허가조건 <ul style="list-style-type: none"> - 문화유적의 훼손이나 사적지의 역사성과 존엄성을 손상하는 행위를 금함. - 긴급 상황에 대비한 안전관리대책을 조치한 후 행사를 진행하도록 함. - 행사질서 및 행사장소 주변 청결을 유지하도록 함. - 화재 및 안전사고 예방을 위한 조치를 취하고 유관기관과의 긴밀한 협조 및 비상연락체계를 유지하도록 함. - 행사를 위해 임시로 설치한 시설물은 행사 종료 후 즉시 철거하여 원상회복토록 함. 	조건부 허가	'23.09.15.
사적 홍성 홍주읍성	충남 홍성군	○○○	<p><제8회 가족축제 개최></p> <ul style="list-style-type: none"> ○ 위치 : 충남 홍성군 홍성읍 오관리 108(문화재구역) ○ 사업내용 <ul style="list-style-type: none"> - 기간 : 2023. 10. 14.(토) - 메인무대(10.8m×7m×0.9m), 관람석 몽골텐트(3m×3m 12동), 일반부스 자바라텐트(6m×3m 17동) 설치 등 	허가	'23.09.21.
사적 강화산성	인천시 강화군	○○○	<p><가설건축물 컨테이너 설치(2동)></p> <ul style="list-style-type: none"> ○ 위치 : 인천시 강화군 강화읍 관청리 807번지(문화재구역으로부터 약 160m 이격/1구역) ○ 사업내용 <ul style="list-style-type: none"> - 대지면적 : 660㎡ - 규격 : 3×6m(18㎡), 2.5×4m(10㎡), H2.5m/컨테이너 2동(진회색) ○ 허가조건 <ul style="list-style-type: none"> - 3년 존치가능하며 연장 설치시 재허가 필요함 	조건부 허가	'23.09.21.

문 화 재	소재지	신청인	사 업 내 용	처리결과	처리일자
사적 강화산성	인천시 강화군	○○○	<p><근린생활시설 및 다가구주택, 단독주택 부지조성(8동)(2차 허가사항 변경허가)></p> <ul style="list-style-type: none"> ○ 위치 : 인천시 강화군 강화읍 갑곶리 185번지 등 13필지(문화재구역으로부터 약 250m 이격/5, 7구역) ○ 사업내용(변경 전→변경 후) <ul style="list-style-type: none"> - 신청면적 : 3,025㎡ - 옹벽 : 축조옹벽 225m(H=0.0~3m)→보강토옹벽 225m(H=0.0~4.9m) - 최대성토고 : 3m→ 4.9m 	허가	'23.09.25.
사적 강화 외성	인천시 강화군	○○○	<p><비닐하우스 설치></p> <ul style="list-style-type: none"> ○ 위치 : 인천시 강화군 길상면 초지리 1905-2(문화재구역으로부터 480m 이격/5구역) ○ 사업내용 <ul style="list-style-type: none"> - 설치면적/대지면적 : 420㎡/5,261㎡ - 설치규모/수량 : 가로7m × 세로30m × 높이3.3m/2동 - 그 외 설치물 : 관수시설 	허가	'23.10.06.
사적 강화 외성	인천시 강화군	○○○	<p><비닐하우스(연동형) 설치></p> <ul style="list-style-type: none"> ○ 위치 : 인천시 강화군 선원면 지산리 523(문화재구역으로부터 274m 이격/3구역) ○ 사업내용 <ul style="list-style-type: none"> - 설치면적/대지면적 : 3,300㎡/3,968㎡ - 설치규모/수량 : 가로35m × 세로94.3m × 높이6.5m / 5연동 - 그 외 설치물 : 관수시설 	허가	'23.10.06.

다. 의결사항

- 접수
- 의결정족사항 : 출석 12명 / 접수 12명