

공 고

●문화재청 공고 제2021 - 291호

「서천 판교 근대역사문화공간」 문화재 등록 예고

문화재보호법 시행규칙 제34조 제4항에 따라 「서천 판교 근대역사문화공간」에 대하여 다음과 같이 문화재 등록을 예고합니다.

2021년 8월 2일

문화재청장

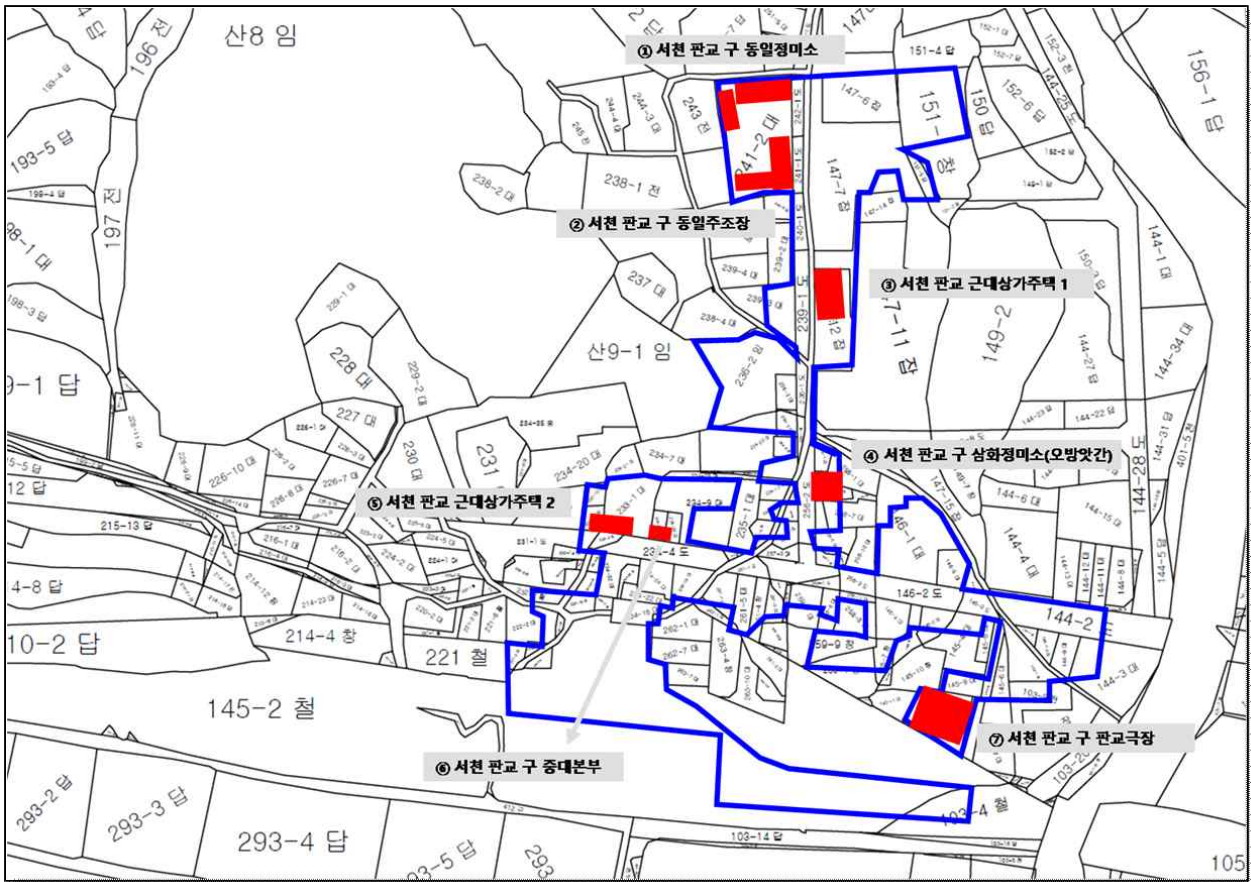
1. 공 고 명 : 등록문화재 등록 예고

2. 예고내용

가. 등록 예고 대상 : 「서천 판교 근대역사문화공간」

연번	명칭	건립년도	수량·규모	소재지	소유자	
1	서천 판교 근대역사문화공간		22,965㎡ (95필지)	○ 충청남도 서천군 현암리 종판로 887번길 35-1 외 94필지 * 상세내역 「붙임」 참조		
개 별 문 화 재	1-1	서천 판교 구 동일정미소	1970년	2동/지상1층 건축면적 528.92㎡ 연면적 528.92㎡	서천군 현암리 종판로 887번길 35-1	현○○
	1-2	서천 판교 구 동일주조장	1932년	1동/지상1층 건축면적 294.2㎡ 연면적 294.2㎡	서천군 현암리 종판로 887번길 31	박○○
	1-3	서천 판교 근대상가주택 1	1932년	1동/지상2층 건축면적 169㎡ 연면적 219㎡	서천군 현암리 종판로 887번길 28	서천군
	1-4	서천 판교 구 삼화정미소(오방앗간)	1936년	1동/지상1층 건축면적 148.76㎡ 연면적 148.76㎡	서천군 현암리 종판로 887번길 6-1	서천군
	1-5	서천 판교 근대상가주택 2	1931년	1동/지상1층 건축면적 145.45㎡ 연면적 145.45㎡	서천군 현암리 종판로 881번길 1	신○○
	1-6	서천 판교 구 중대본부	1964년	1동/지상2층 건축면적 62.23㎡ 연면적 92.26㎡	서천군 현암리 종판로 883번길	서천군
	1-7	서천 판교 구 판교극장	1961년	1동/지상2층 건축면적 288.9㎡ 연면적 426.9㎡	서천군 현암리 종판로 896번길 6	서천군

< 「서천 판교 근대역사문화공간」 현황도 >



나. 등록예고 사유

○ 「서천 판교 근대역사문화공간」

- 「서천 판교 근대역사문화공간」은 1930년 장항선 판교역 철도개통과 함께 근대기 서천지역 활성화 중심지로 양곡을 비롯한 물자의 수송과 정미, 양곡, 양조산업, 장터가 형성되어 한국 산업화 시기의 변성기를 맞이하였고 2008년 철도역 이전으로 본격적인 쇠퇴의 과정을 거친 근·현대기 농촌지역 역사 흐름의 흔적들을 잘 보여주는 대표적인 공간이다. 이러한 생활사적 변화의 모습을 알 수 있는 다양한 문화유산들이 집약적으로 분포하고 있어 면적 공간단위 문화재로서 역사적 가치가 있다.

(1-1) 서천 판교 구 동일정미소

- 1970년 건축되어 동일주조장 원료공급 및 지역 쌀 유통의 주요 산업시설로 역할을 하였고 건물의 기본적 건축형식과 원형뿐만 아니라 내부 정미설비도 함께 잘 보존되고 있어 근대기 판교 마을에서 나타난 생활문화의 변화 과정과 특성을 담고 있는 건축물로 등록할만한 가치가 있는 것으로 판단된다.

(1-2) 서천 판교 구 동일주조장

- 판교의 산업시설 중 현존하고 있는 유일한 주조장으로서 원형 대부분을 유지하고 있으며, 지역 양조산업의 단면을 보여주는 시설로 과거 판교 지역의 근대기와 변영기를 대표하는 역사적, 상징적 산업시설로서 등록할만한 가치가 있는 것으로 판단된다.

(1-3) 서천 판교 근대상가주택 1

- 1932년 당시로서는 드물게 2층으로 건축되어 독특한 외관과 공간구성을 가진 목조건물로 판교 장터의 중요한 진입부에 자리하며 현재까지 시가지에서 상징적 건물로서의 역할을 하고 있다. 기본적인 건축형식은 원형 그대로 유지하고 있고 2층 목조 상가 건축물의 공간 구성과 특성을 보여주는 문화유산으로 등록할만한 가치가 있는 것으로 판단된다.

(1-4) 서천 판교 구 삼화정미소(오방앗간)

- 판교를 가장 대표적으로 상징할 수 있는 지역 쌀 유통의 주요 산업시설로 자연목을 주로 활용한 복잡한 절충식 목조구조체와 정미용 설비가 잘 조화되며 기능적 공간을 구성하였고 현재 기본적 건축형식과 원형뿐 만 아니라 내부 정미설비도 작동 가능한 상태로 잘 보존되고 있어 등록할만한 가치가 있는 것으로 판단된다.

(1-5) 서천 판교 근대상가주택 2

- 판교역 전면도로에 면하여 옛 중심도로에서 이루어졌던 상업시설들의 양태 등을 확인할 수 있고 1931년 최초 건축된 후 주변 상권발달에 따라 근대기 생활문화를 반영하여 점포가 증축되면서 주거기능의 누적된 변화 과정을 잘 보여주는 사례로 등록할만한 가치가 있는 것으로 판단된다.

(1-6) 서천 판교 구 중대본부

- 1964년 당시 판교면사무소 바로 옆에 건축되어 구 판교면사무소와 함께 지역의 대표적, 상징적 관공서 건물로 역할을 하였고 현재 기본적 건축형식과 건축원형의 보존상태도 전체적으로 양호한 시설로 판교의 근대기 행정시설 배치와 마을공간의 성격변화를 증언할 수 있는 귀중한 문화유산으로 등록할만한 가치가 있는 것으로 판단된다.

(1-7) 서천 판교 구 판교극장

- 근대기 활성화되었던 판교지역에서 1960, 70년대 또 다른 근대화의 양상을 보여주는 역사적, 대표적 건물로 판교가 번성하였던 상황을 잘 증명해 주는 귀중한 현장 사료로 중요한 의미를 가지며 문화시설로서 원형 대부분이 지금까지 잘 유지하며 현존하고 있어 문화재로 등록할만한 가치가 있는 것으로 판단된다.

3. 등록 예고일 : 관보 공고일

4. 등록예고 기간 : 관보 공고일로부터 30일

5. 의견제출

위 등록 예고 사항에 대하여 이견(異見)이 있는 기관·단체 또는 개인은 공고일로부터 30일 이내에 다음의 사항을 기재한 의견서를 문화재청에 제출하여 주시기 바랍니다.

가. 의견서 기재 사항

- 문화재 등록 예고 사항에 관한 의견(찬·반 의견과 그 사유)
- 성명(단체의 경우 단체명과 대표자명), 주소 및 전화번호

나. 의견제출 방법 : 우편·팩스 등을 통해 제출하거나 「문화재청 홈페이지(http://www.cha.go.kr) / 새소식 / 문화재지정예고」에 등재

다. 연락처

- 전 화 : (042)481-4894, 481-4884
- 팩 스 : (042)481-4899
- 주 소 : (우 35208) 대전 서구 청사로 189 정부대전청사 1동 문화재청 근대문화재과

(붙임)

「서천 판교 근대역사문화공간」 필지현황

연번	소재지	지번	지목	지적(㎡)	등록면적(㎡)	소유자	
						성명	주소
	합계	95필지		51,791	22,965		
1	판교면 현암리	103-1	전	271	271	권○○	충청남도 서천군
2	판교면 현암리	103-4	철도용지	1,087	228	서천군	충청남도 서천군
3	판교면 현암리	103-9	전	319	51	손○○	충청남도 서천군
4	판교면 현암리	144-2	도로	873	474	신○○	충청남도 서천군
5	판교면 현암리	144-3	대	797	123	정○○	충청남도 서천군
6	판교면 현암리	144-7	대	40	40	윤○○	대전광역시 서구
7	판교면 현암리	144-9	대	165	165	이○○	충청남도 보령시
8	판교면 현암리	144-10	대	89	89	윤○○	대전광역시 서구
9	판교면 현암리	145-2	철도용지	20,073	4,322	서천군	충청남도 서천군
10	판교면 현암리	145-3	도로	122	122	백○○	충청남도 보령시
11	판교면 현암리	145-4	대	380	72	성○○	충청남도 서천군
12	판교면 현암리	145-5	창고용지	481	481	서천군	충청남도 서천군
13	판교면 현암리	145-6	대	258	117	손○○	충청남도 서천군
14	판교면 현암리	145-9	대	165	165	판교단위농업협동조합	충청남도 서천군
15	판교면 현암리	145-13	대	273	129	서천군	충청남도 서천군
16	판교면 현암리	146-1	대	972	972	안○○	충청남도 서천군
17	판교면 현암리	146-2	도로	331	331	국(건설교통부)	세종특별자치시
18	판교면 현암리	146-3	대	155	98	이○○	충청남도 서천군
19	판교면 현암리	146-4	대	221	221	한○○	충청남도 서천군
20	판교면 현암리	146-5	대	188	188	우○○	충청남도 서천군
21	판교면 현암리	146-6	창고용지	129	39	윤○○	서울특별시 광진구
22	판교면 현암리	146-7	창고용지	112	112	판교단위농업협동조합	충청남도 서천군
23	판교면 현암리	147-6	잡종지	625	625	박○○	충청남도 서천군
24	판교면 현암리	147-7	잡종지	2,483	1,569	서천군	충청남도 서천군
25	판교면 현암리	147-11	잡종지	3,077	120	서천군	충청남도 서천군
26	판교면 현암리	147-12	잡종지	624	624	서천군	충청남도 서천군

연번	소재지	지번	지목	지적(㎡)	등록면적(㎡)	소유자	
						성명	주소
27	판교면 현암리	151-1	창고용지	1,314	673	박○	전라남도 담양군
28	판교면 현암리	151-5	답	94	94	박○	전라남도 담양군
29	판교면 현암리	221-4	철도용지	24	24	국(기획재정부)	세종특별자치시
30	판교면 현암리	221-5	대	64	31	오○○	충청남도 서천군
31	판교면 현암리	222-3	대	30	30	오○○	충청남도 서천군
32	판교면 현암리	232-2	철도용지	125	52	국(국토교통부)	세종특별자치시
33	판교면 현암리	232-11	전	94	94	한국기독교장로회판교교회	충청남도 서천군
34	판교면 현암리	232-12	전	85	85	한국기독교장로회판교교회	충청남도 서천군
35	판교면 현암리	233-1	대	490	490	신○○	충청남도 서천군
36	판교면 현암리	233-2	도로	60	60	서천군	충청남도 서천군
37	판교면 현암리	234-1	대	43	43	서천군	충청남도 서천군
38	판교면 현암리	234-3	대	83	83	이○○	충청남도 서천군
39	판교면 현암리	234-4	도로	413	413	서천군	충청남도 서천군
40	판교면 현암리	234-9	대	753	478	김○○	서울특별시 중구
41	판교면 현암리	234-14	대	69	69	차○○	충청남도 서천군
42	판교면 현암리	234-16	대	202	202	박○○	충청남도 서천군
43	판교면 현암리	234-17	철도용지	40	40	국(기획재정부)	세종특별자치시
44	판교면 현암리	234-18	대	76	76	김○○	충청남도 서천군
45	판교면 현암리	234-19	대	195	162	임○○	충청남도 서천군
46	판교면 현암리	234-22	대	96	96	임○○	충청남도 서천군
47	판교면 현암리	234-23	대	60	60	김○○	충청남도 서천군
48	판교면 현암리	234-24	대	195	195	김○○	충청남도 서천군
49	판교면 현암리	234-25	대	720	125	지○○	충청남도 서천군
50	판교면 현암리	234-29	대	64	64	서천군	충청남도 서천군
51	판교면 현암리	234-30	대	72	72	서천군	충청남도 서천군
52	판교면 현암리	234-32	대	181	181	서천군	충청남도 서천군
53	판교면 현암리	235-2	도로	17	17	서천군	충청남도 서천군
54	판교면 현암리	236-1	도로	89	89	민○○	충청남도 부여군
55	판교면 현암리	236-2	임야	998	998	민○○	충청남도 부여군
56	판교면 현암리	236-3	대	129	129	서천군	충청남도 서천군
57	판교면 현암리	236-4	전	13	13	김○○	충청남도 보령군
58	판교면 현암리	239-1	도로	245	245	신○○	충청남도 서천군
59	판교면 현암리	239-3	대	426	238	김○○	충청남도 서천군
60	판교면 현암리	240-1	도로	112	112	신○○	충청남도 서천군
61	판교면 현암리	241-1	도로	106	106	박○○	충청남도 서천군

연번	소재지	지번	지목	지적(㎡)	등록면적(㎡)	소유자	
						성명	주소
62	판교면 현암리	241-2	대	1,772	1,395	박○○	경기도 용인시
63	판교면 현암리	242-1	도로	129	129	신○○	대전광역시 중구
64	판교면 현암리	256-1	대	86	86	김○○	충청남도 서천군
65	판교면 현암리	256-2	도로	231	231	서천군	충청남도 서천군
66	판교면 현암리	256-3	대	17	17	이○○	충청남도 서천군
67	판교면 현암리	256-4	대	56	56	서천군	충청남도 서천군
68	판교면 현암리	256-5	대	213	26	박○○	충청남도 서천군
69	판교면 현암리	256-6	대	50	50	차○○	충청남도 서천군
70	판교면 현암리	256-7	대	109	109	조○○	충청남도 서천군
71	판교면 현암리	257-1	대	53	53	장○○	충청남도 서천군
72	판교면 현암리	257-2	도로	281	281	박○	충청남도 서천군
73	판교면 현암리	257-3	대	79	79	구○○	충청남도 서천군
74	판교면 현암리	257-4	대	30	30	김○○	경상남도 거제시
75	판교면 현암리	257-5	대	3	3	김○○	경상남도 거제시
76	판교면 현암리	258-2	도로	132	132	서천군	충청남도 서천군
77	판교면 현암리	258-3	대	226	130	정○○	충청남도 서천군
78	판교면 현암리	258-4	대	66	33	서천군	충청남도 서천군
79	판교면 현암리	258-7	대	232	50	임○○	충청남도 서천군
80	판교면 현암리	258-11	대	39	39	정○○	충청남도 서천군
81	판교면 현암리	259-1	도로	60	60	박○	충청남도 서천군
82	판교면 현암리	259-6	대	119	119	이○○	충청남도 서천군
83	판교면 현암리	259-7	대	225	225	정○○	서울광역시 강서구
84	판교면 현암리	259-9	창고용지	374	242	판교단위농업협동조합	충청남도 서천군
85	판교면 현암리	259-10	대	26	26	김○○	경상남도 거제시
86	판교면 현암리	260-1	창고용지	367	157	판교단위농업협동조합	충청남도 서천군
87	판교면 현암리	261-1	도로	93	93	민○○	충청남도 부여군
88	판교면 현암리	261-3	대	96	96	김○○	경상남도 거제시
89	판교면 현암리	261-4	창고용지	132	107	판교단위농업협동조합	충청남도 서천군
90	판교면 현암리	261-5	대	169	169	김○○	충청남도 서천군
91	판교면 현암리	261-10	대	175	175	이○○	대전광역시 동구
92	판교면 현암리	262-4	대	56	56	오○○	충청남도 서천군
93	판교면 현암리	263-1	대	60	60	이○○	대전광역시 동구
94	판교면 현암리	398-2	도로	2,028	220	국(국토교통부)	세종특별자치시
95	판교면 현암리	398-7	도로	1,920	544	국(국토교통부)	세종특별자치시